

# Magistrenes beskæftigelses- og ledighedsmønstre

Analyse af magistre i Østdanmark

Januar 2010



**Beskæftigelsesregion Hovedstaden & Sjælland**

Universitetsvej 2, 4000 Roskilde  
Tlf. 7222 3400 - Email: [brhs@ams.dk](mailto:brhs@ams.dk) - [www.brhovedstadensjaelland.dk](http://www.brhovedstadensjaelland.dk)

## Indholdsfortegnelse:

<b>1. Resumé .....</b>	<b>3</b>
<b>2. Indledning .....</b>	<b>5</b>
2.1 Metode og datakilder .....	5
2.2 Rapportens struktur .....	6
<b>3. Magistrernes beskæftigelse og ledighed – årsager til overledighed .....</b>	<b>7</b>
3.1 Et anderledes arbejdsmarked .....	7
3.2 Humanisterne er en udsat gruppe .....	9
3.3 Ledighed blandt magistrene .....	10
<b>4. Del 1: Arbejdsmarkedstilknytning .....</b>	<b>13</b>
4.1 Magistre og øvrige akademikere .....	13
4.2 Arbejdsfunktioner .....	15
4.3 Efterspørgselsanalyse .....	18
4.4 Dynamik på arbejdsmarkedet .....	22
<b>5. Del 2: Ledighedsmønstre .....</b>	<b>29</b>
5.2 Ledighedsberørte .....	29
5.3 Præferencer blandt ledige .....	32
5.4 Ledighedslængde .....	33
5.5 Ledighedsudvikling .....	33
5.6 Langvarig ledighed .....	37
5.7 Effekter af aktivering .....	39
<b>6. Del 3: Beskæftigelsesmønstre blandt magistre og øvrige akademikere .....</b>	<b>43</b>
6.1 Beskæftigelsesformer og ansættelsesforhold .....	43
6.2 Atypiske ansættelsesforhold og ledighed .....	48
6.3 Jobskifte og rekruttering .....	50
6.4 Præferencer .....	51
6.5 Typologi over præferencer i arbejdslivet .....	53
<b>7. Bilag .....</b>	<b>59</b>

# 1. Resumé

New Insight har med denne rapport analyseret beskæftigelsesmønstre for magistre og øvrige akademikere i Østdanmark. Analysen har fokuseret på at afdække årsagerne til en overledighed blandt magistrerne sammenholdt med andre akademikergrupper. Herunder er rapportens væsentligste konklusioner præsenteret.

## *Flere magistre har et fleksibelt beskæftigelsesmønster*

Analysen viser, at flere magistre sammenholdt med øvrige akademikere har et fleksibelt beskæftigelsesmønster. Flexibiliteten kommer til udtryk ved, at flere magistre er beskæftiget i ansættelser, der er kendetegnet ved at være:

- Tidsbegrænset ansættelse
- Deltidsarbejde
- Flere beskæftigelsesrelationer, hvoraf ingen af disse er på fuld tid

Langt størstedelen af magistrerne arbejder med deres fagområde og på det niveau, som uddannelsen kvalificerer til, og flexibiliteten må antages at bidrage til denne høje andel. Som gruppe er magistrerne mere orienteret mod relevant fagligt indhold i arbejdet, godt socialt miljø og at kunne hjælpe andre end de øvrige AC'ere, som snarere er orienteret mod status og karriereudvikling.

Dog er det centralt at fastslå, at over halvdelen af magistrerne har typiske ansættelsesforhold.

## *Flexibilitet hænger sammen med et atypisk arbejdsmarked*

Inden for f.eks. undervisning og forskning samt visse kulturinstitutioner er jobbene ofte kendetegnet ved at være tidsbegrænsede stillinger og deltidsstillinger. Dette er brancher, som beskæftiger mange magistre, og magistrerne skal derfor være – og er - mere fleksible og indgå i atypiske beskæftigelsesrelationer for at få en tilknytning til arbejdsmarkedet.

Flexibiliteten kan også have nogle u hensigtsmæssige aspekter, idet flere magistre i tidsbegrænsede stillinger oplever ledighed end fastansatte, ligesom magistre i deltidsstillinger også er mere udsat for ledighed sammenholdt med fuldtidsansatte. Således kan de atypiske ansættelsesforhold både ses som et nødvendigt ”onde” og en præmis for en del af magistrerne, for at de kan beskæftige sig med deres fagområde. Analysen kortlægger, at flere magistre i atypiske ansættelser er gået på kompromis omkring ansættelsen end blandt øvrige akademikere.

## *Magistre ikke ramt af krise i samme omfang som andre akademikere*

Analysen viser, at ledigheden for magistre er faldet en smule i løbet af det seneste 1½ år, mens ledigheden for andre akademikergrupper er steget. Der er fortsat en overledighed, men forskellen i ledighedsberørte er mindsket. Der kan være flere årsager til, at magistrerne ikke er ramt af øget ledighed - dels er de i højere grad ansat i brancher, der ikke (endnu) er berørt af krisen (navnlig den offentlige sektor og herunder undervisning), dels er den øgede flexibilitet med til at sikre en vis tilknytning til arbejdsmarkedet.

### ***Humanisterne er udsatte på arbejdsmarkedet***

Det er i høj grad humanisterne, som er ansat på midlertidige kontrakter, har mere end én beskæftigelsesrelation og/eller er deltidsansat sammenholdt med andre magistre. Derudover har humanisterne sværere ved at anvende deres akademiske kompetencer på arbejdsmarkedet end f.eks. de naturvidenskabeligt uddannede.

Analysen viser også klart, at disse vilkår gælder alle humanister og således ikke i særlig grad humanisterne i Magistrenes a-kasse. Det er altså humanisterne og deres arbejdsmarked, som er atypisk, snarere end at magistrene og deres arbejdsmarked er atypiske.

### ***Markant magisterarbejdsmarked***

Tre ud af fire magistre er ansat i en af disse fem brancher:

- Undervisning (bl.a. på gymnasier, erhvervsskoler og universiteter)
- Forretningsservice (bl.a. konsulentvirksomhed, it-service og rådgivning mv.)
- Foreninger og kultur mv. (bl.a. branche- og faglige organisationer, museer og biblioteker)
- Sundhedsvæsen (bl.a. forskning inden for sundhed) og
- Offentlig administration (bl.a. departementer, styrelser og forvaltninger mv.)

De to første brancher er også brancher, som "holder" på magistrene, idet blot få i løbet af et år skifter et job inden denne branche ud med job i en anden branche.

Analysen viser desuden, at magistre, der varetager arbejder, som de formelt set er overkvalificerede til, i løbet af et år bevæger sig således, at de i højere grad varetager arbejde, hvor kravene matcher deres formelle kvalifikationer.

### ***Magistrene er koncentreret omkring Hovedstaden***

Magistrene er hovedsagelig bosat i Hovedstadsområdet, og ca. tre fjerdedele af alle ledige magistre bor i København og Frederiksberg Kommune. Dermed er der væsentlig flere ledige i disse to kommuner, hvilket bl.a. kan skyldes, at mange studerende er bosat i Københavns Kommune og ofte bliver boende efter dimittering, særligt hvis de ikke har job.

### ***Kun ganske få ryger ud af dagpengesystemet***

Knap hver tiende ledig magister er langtidsledig (dvs. ledig i mere end et år), men alligevel er det kun ganske få magistre, der oplever at opbruge deres ret til dagpenge og ryge ud af dagpengesystemet.

### ***Lediges præferencer og søgeadfærd***

Fleksibiliteten i relation til beskæftigelse ses også blandt de ledige magistre, idet betydelig flere ledige magistre end øvrige ledige akademikere søger job inden for alle områder. I jobsøgningen er det særlig muligheden for personlig udvikling, relevant fagligt indhold og et godt socialt miljø, som magistrene lægger vægt på i fremtidige job.

Rapporten er baseret på data indsamlet hhv. før og under den nuværende lavkonjunktur. Tal fra Danmarks Statistik er fra 2007, hvor der var en højkonjunktur i Danmark, mens såvel data fra DREAM-databasen samt fra spørgeskemaundersøgelsen blandt akademikere er fra midten af 2009, hvor den finansielle krise var indtrådt. Resultaterne skal derfor tolkes i dette særlige lys. Det betyder også, at den aktuelle stigning i ledigheden ikke kan ses i tallene fra Danmarks Statistik.

## 2. Indledning

New Insight har analyseret beskæftigelses- og ledighedsmønstrene blandt magistre bosat i beskæftigelsesregion Hovedstaden og Sjælland. Analysen er gennemført for Beskæftigelsesregion Hovedstaden & Sjælland (BRHS), Akademikernes Centralorganisation (AC), Magistrenes A-kasse (MA) og Magisterforeningen (DM).

Baggrunden for analysen er en overledighed blandt magistre sammenholdt med øvrige akademikergrupper og internt i magistergruppen. Denne situation medfører et behov for viden om årsagerne til overledigheden og herunder viden om magistrenes beskæftigelses- og ledighedsmønstre. Analysen fokuserer således bl.a. på at identificere særligt udsatte uddannelsesgrupperinger, at kortlægge det arbejdsmarked, som magistrene er orienteret mod og ansat på samt hvilke ansættelsesformer der gælder for magistrene.

### 2.1 Metode og datakilder

---

Analysen er baseret på en række kvantitative datakilder, som samlet giver et nuanceret indblik i magistrenes og øvrige AC'eres beskæftigelses- og ledighedsmønstre og kendetegn.

Fra Danmarks Statistik er anvendt registerdata i forhold til arbejdsmarkedstilknytning, branche og arbejdsfunktion. Desuden afdækkes dynamikkerne blandt magistre, idet analysen kortlægger bevægelser mellem job og til/fra beskæftigelse i løbet af et år. Udgangspunktet har været RAS-data og DISCO fra november 2007, og magistrene samt de øvrige AC'ere er i denne del defineret ud fra uddannelse og ikke ud fra a-kasse.

Der er gennemført en elektronisk survey blandt et udsnit af magistre i Magistrenes a-kasse og et udsnit af øvrige AC'ere. Magistrenes a-kasse har udtrukket en stikprøve af deres medlemmer, som er blevet inviteret til at deltage via enten brev eller mail. Efter at stikprøven blev udvidet, besvarede 681 magistre og 551 øvrige AC'ere spørgeskemaet. I surveyen er magistre defineret som medlemmer af Magistrenes a-kasse, mens de øvrige AC'ere er defineret som akademikere, der ikke er medlem af MA.

Endelig er der anvendt data fra DREAM-databasen vedr. ledighedshistorikken og – mønstrene blandt hhv. magistrene og de øvrige AC'ere. Via et udtræk fra Magistrenes a-kasse af deres medlemmer er der foretaget et dataudtræk i DREAM-databasen af magistrene. Dette har dels sikret, at det var aktuelle medlemmer, som indgik i analysen, dels muliggjort analyser af uddannelsesretningerne i relation til ledighed. Data fra DREAM-databasen omfatter primært ledighedsberørte i en uge i juni 2009. Dog ser analysen også på ledighedsudviklingen over en længere periode.

## 2.2 Rapportens struktur

---

Rapporten består foruden resuméet og dette afsnit af fire kapitler. I det første kapitel præsenteres og diskuteres de hovedresultater, som er fremkommet i de tre øvrige kapitler, og der gives her bud på, hvorfor magistrene oplever en overledighed samt billeder af deres beskæftigelses- og ledighedsmønstre.

Andet kapitel omhandler magistrenes arbejdsmarkedstilknytning og særligt med fokus på at kortlægge, hvor de er ansat, hvilke arbejdsfunktioner de varetager og deres bevægelser mellem job.

Tredje kapitel omhandler ledighedsmønstrene blandt magistre og øvrige AC'ere, mens vi i fjerde kapitel ser på beskæftigelsesmønstrene og præferencer.

## 3. Magistrenes beskæftigelse og ledighed – årsager til overledighed

Formålet med denne analyse er at afdække de aspekter, der kan føre til overledighed blandt magistre sammenholdt med andre AC-grupper eller blandt undergrupper af magistre. Analysen bidrager med nyttig viden, der kan fungere som input til initiativer til at nedbringe ledigheden blandt magistrene. Desuden giver analysen indblik i beskæftigelsesmønstrene blandt magistrene og undersøger, om årsagerne til overledigheden skal findes i særlige beskæftigelses- eller ledighedsmønstre blandt magistre eller undergrupper af magistre.

I dette kapitel præsenteres og diskuteres de årsager og faktorer, som kendetegner magistrene, deres beskæftigelse og deres ledighed. Kapitlet er baseret på resultaterne i de tre efterfølgende kapitler.

### 3.1 Et anderledes arbejdsmarked

---

Analysen viser, at magistrenes arbejdsmarked på flere områder adskiller sig fra de øvrige AC'eres arbejdsmarked. Forskellene er ikke kun i negativ retning, der er også flere positive aspekter.

Lidt flere af de beskæftigede magistre (sammenholdt med de øvrige AC'ere) er faktisk ansat i et job, hvor de anvender færdigheder på højeste niveau inden for det pågældende område – dvs. er ansat i et job, som kræver et færdighedsniveau som kandidat. Dette billede bekræfter surveyen blandt ca. 1.200 akademikere i Østdanmark ligeledes.

Samtidig er der også indikationer af, at en del magistre har behov for nogle ”trædesten” for at nå til beskæftigelse på dette færdighedsniveau. Således kan vi se, at når magistre ansat til at varetage arbejde, som de formelt set er overkvalificeret til, skifter job, så er det typisk til job, hvor de i højere grad kan bruge deres kompetencer.

#### 3.1.1 Mange magistre inden for få brancher og i staten

---

De beskæftigede magistre er koncentreret inden for få brancher. Ca. tre fjerdedele af magistrene er ansat i en af disse fem brancher:

- Undervisning
- Forretningsservice
- Foreninger, kultur og renovation
- Sundhedsvæsen
- Offentlig administration

I sammenligningen med de øvrige AC'ere ses det, at især undervisning men også foreninger, kultur og renovation er ”magisterbrancher”, mens de øvrige AC'ere er overrepræsenteret i de tre øvrige brancher.

Ligeledes er der en stærk koncentration af magistre med bestemte uddannelser i enkelte brancher. Således er der flere uddannelsesretninger, hvor over halvdelen

af kandidaterne er beskæftiget inden for en branche (det ses primært inden for uddannelse og i mindre grad inden for foreninger, kultur og renovation).

Uddannelse som branche er en stærk og stabil magisterbranche – og her dækker stabiliteten over, at rigtig mange magistre bliver i branchen set over et (eller flere) år. Dette siger dog ikke noget om jobskifte inden for branchen eller karakteren af ansættelsen. Branchen beskæftiger altså mange magistre og fungerer som primær aftagerbranche for magistre inden for en række uddannelsesretninger, men flere af de ansatte har andre ansættelser ved siden af. Vi vender tilbage til, hvad det kan betyde for arbejdsmarkedstilknytningen.

Stærke aftagerbrancher er strukturelt set godt – analysen viser en klar sammenhæng mellem en høj branchekoncentration og andelen i beskæftigelse. Det betyder altså, at er der en klar aftagerbranche, så er det med til at sikre en høj beskæftigelsesgrad. Det kræver dog også, at branchen har en vis volumen. At stærke aftagerbrancher er positive for magistrernes beskæftigelsesforhold, bekræftes også af, at magistre, der arbejder **uden for** de fem største magisterbrancher, relativt set har sværere ved at finde anvendelse for deres akademiske kvalifikationer end magistrene i de største magisterbrancher.

Der er en overvægt af magistre knyttet til den offentlige sektor sammenholdt med øvrige AC'ere, men denne overvægt skyldes alene en overrepræsentation inden for det statslige område. Hver anden magister er offentlig ansat mod hver tredje øvrig AC'er. Den store andel af magistre beskæftiget inden for den offentlige sektor kan være en medvirkende årsag til, at magistrene ikke er så hårdt påvirket af den aktuelle krise med stigende ledighed, der primært har medført fyringer i private virksomheder.

### **3.1.2 Flere magistre i atypiske beskæftigelsesrelationer**

---

I analysen er det blevet afprøvet, om magistrernes beskæftigelsesforhold er atypiske. Atypisk beskæftigelse er knyttet til følgende forhold:

- Deltid
- Tidsbegrænset ansættelse
- Flere beskæftigelsesrelationer (herunder især de personer, der har flere beskæftigelsesrelationer og hvor ingen af relationerne er fuldtid)

Desuden er manglende eller begrænset anvendelse af akademiske kvalifikationer også en faktor, der kan være med til at gøre en beskæftigelsesrelation atypisk.

Analysen viser, at magistrene som samlet gruppe i højere grad er knyttet til atypiske beskæftigelsesrelationer, men samtidig er det vigtigt at slå fast, at en stor andel af magistrene (ca. 60 pct. for den samlede magistergruppe) fortsat er ansat i ”almindelige” ansættelsesforhold. Hvis vi ser på de fem største magisterbrancher, er det særligt ansatte inden for ”forlystelser, kultur og sport” samt ”forskning og udvikling”, der er i atypiske ansættelsesforhold.

Ydermere viser analysen, at når magistrene har mere end en beskæftigelsesrelation, så er det i højere grad et udtryk for underbeskæftigelse – dvs. at magistrene vælger eller bliver nødt til at have flere ansættelser for samlet at få stykket en fuldtidsbeskæftigelse sammen. Flere af de øvrige AC'ere med flere beskæftigelsesrelationer supplerer derimod én fuldtidsbeskæftigelse med ekstra arbejde, hvilket alt andet lige kan tolkes som et mere lystbetonet valg.

Ansatte i mere atypiske job, der er kendetegnet ved tidsbegrænset ansættelse og deltidsarbejde er i høj grad præget af et "horizontalt udviklingsideal" og er "lønarbejdsorienteret". Det kommer bl.a. til udtryk ved ønsker om relevant fagligt miljø, godt socialt miljø samt ikke for lang arbejdstid eller for meget arbejdspress og gerne lang ferie.

Resultaterne viser dels, at magistrene i højere grad er atypisk ansat, dels at færre magistre selv har ønsket disse ansættelsesforhold. Således kan vi konkludere, at den atypiskhed, som vi har identificeret blandt en gruppe af magistre, i høj grad er et udtryk for nødvendighed og ikke lyst.

Men der er også positive aspekter knyttet til de atypiske forhold, hvilket udfoldes herunder.

### **3.1.3 Fleksibilitet sikrer tilknytning til arbejdsmarkedet**

---

De atypiske ansættelsesforhold og det faktum, at færre magistre sammenholdt med øvrige AC'ere i atypiske forhold reelt også ønsker dette, kan tolkes som fleksibilitet blandt magistrene.

Noget tyder også på, at magistrene skal være mere fleksible og indgå i atypiske beskæftigelsesrelationer for at undgå underbeskæftigelse, hvilket igen er påvirket af karakteren af den efterspørgsel, der eksisterer på dele af det arbejdsmarked, som magistrene er orienteret imod. Magistrene indordner sig i store træk til den anderledeshed, som kendetegner en del af det arbejdsmarked, som de relaterer til.

Fleksibiliteten og de atypiske ansættelsesformer kan ses som en strategi for at bevare en tilknytning til arbejdsmarkedet – og måske især til det faglige arbejdsmarked!

Fleksibiliteten betyder nemlig ikke, at man går på kompromis med ens faglighed – snarere det modsatte. Der er således en signifikant sammenhæng mellem fleksibilitet og brugen af ens specifikke fag-akademiske kvalifikationer. Analyse af data viser, at jo mere atypisk ens ansættelsesforhold er, jo højere er andelen af magistre, som tilkendegiver, at de anvender kvalifikationer fra netop deres uddannelse.

Fleksibiliteten hænger også sammen med, at dele af magisterarbejdsmarkedet ikke efterspørger arbejdskraft på traditionelle (og dermed mere sikre) ansættelsesvilkår.

Fleksibilitet og de atypiske ansættelser er altså et kendetegn for dele af magistrene og deres beskæftigelse. På den ene side er fleksibiliteten med til at gøre magistrene mere udsatte for ledighed, idet de er ansat under mere usikre forhold, men på den anden side kan netop denne fleksibilitet måske være med til at forklare, hvorfor ledigheden ikke er steget. Vi kan se, at de magistre, der nu er i atypiske ansættelser, tidligere har været berørt af ledighed i højere grad end dem, der er i mere typiske ansættelsesforhold. Således kan de atypiske ansættelser ses som en præmis for at kunne blive beskæftiget med det, man som magister er uddannet til.

## **3.2 Humanisterne er en udsat gruppe**

---

Den generelt lavere arbejdsmarkedstilknytning, som kendetegner magistrene som en samlet gruppe, dækker naturligvis over store variationer, når vi ser på de forskellige uddannelsesgrupper.

Analysen viser tydeligt, at humanisterne som gruppe står svagere på arbejdsmarkedet end de øvrige magistre og end mange af de øvrige AC'ere. Godt nok er deres arbejdsmarkedstilknytning relativ god – især for humanister inden for de store uddannelsesretninger, men resultaterne peger på, at humanisterne generelt set har sværere ved at opnå et arbejdsliv med typisk beskæftigelse.

Humanisternes arbejdsmarked er mere præget af atypiske ansættelser end de naturvidenskabeligt uddannende, både når det gælder andelen med midlertidige kontrakter, andelen med mere end én beskæftigelsesrelation og andelen, der er deltidsansat. Flere humanister er desuden ansat i job med atypiske træk, som de ikke ønsker. Således er det kun to tredjedele af de deltidsbeskæftigede humanister, som ønsker en deltidsbeskæftigelse, mens stort set alle de deltidsbeskæftigede naturvidenskabelige magistre selv har ønsket dette. Derudover har humanisterne markant sværere ved at finde anvendelse for deres akademiske kompetencer på arbejdsmarkedet end de naturvidenskabeligt uddannede.

Der er en tendens til, at humanisterne i særlig grad er præget af et ”horisontalt udviklingsideal” samt er ”lønarbejdsorienteret”, som omfatter mulighed for ferie/barsel, kort arbejdstid og relativt lidt arbejdspress, samtidig med at man kan beskæftige sig med fagligt relevante emner og udvikle sig personligt.

Analysen viser også klart, at disse vilkår gælder alle humanister og således ikke i særlig grad humanisterne i Magistrenes a-kasse. Det er altså humanisterne og deres arbejdsmarked, som er atypisk, snarere end at man kan tale om, at magistrene og deres arbejdsmarked er atypisk.

### **3.2.1 Forskelle mellem magistergrupperne**

---

Samlet set viser analysen, at forskellene i beskæftigelsesmønstre internt i magistergruppen på flere måder er større end forskellen på magistre og andre akademikere.

Kort sagt så er det som samlet gruppe humanisterne, der har en lav beskæftigelsestilknytning, mens de naturvidenskabelige magistre har en meget høj beskæftigelsestilknytning – de hiver i hver sin retning, og da der er flere humanister end naturvidenskabelige kandidater i Magistrenes a-kasse, ender magistergruppen samlet set med en ringere arbejdsmarkedstilknytning.

Humanisterne udgør volumenmæssigt en væsentlig større gruppe i MA end i de øvrige akademiker-a-kasser (48 pct. af magistrene er humanister, mens det blot gælder for 12 pct. af respondenterne blandt de øvrige AC'ere), hvorfor det samlet set i højere grad påvirker magistergruppen.

De naturvidenskabelige magistre skiller sig ud ved i højere grad at være kendetegnet ved ønsket om høj løn, muligheder for advancement og ledelsesansvar kombineret med ønsker om personlig udvikling (i jobbet) og relevant fagligt indhold.

## **3.3 Ledighed blandt magistrene**

---

Analysen viser, at magistrene er mere udsatte for ledighed end øvrige AC'ere. Der er en generel overledighed for magistrene, når de sammenlignes med de øvrige

AC'ere. Aktuelle tal fra AC viser, at knap seks pct. af magistrene var ramt af ledighed i september 2009, mens ca. fire pct. af de øvrige AC'ere var ramt<sup>1</sup>.

Nærværende analyse bekræfter denne tendens – magistrene har som samlet gruppe en ringere arbejdsmarkedstilknøytning, har mere atypiske – og dermed måske også mere usikre – ansættelsesforhold samt en højere ledighed. Men det er væsentligt at slå fast, at forskellene mellem magistrene og de øvrige AC'ere ligger inden for 3-4 procentpoint. Det er altså ikke markante forskelle, der spores. Forskellene bliver væsentlig mere markante, når vi fokuserer på undergrupper af magistre.

Den seneste ledighedsudvikling viser, at magistre i langt mindre omfang end de øvrige akademikere er ramt af den aktuelle krise og voksende ledighed. Det skyldes til dels, at magistrene i højere grad er beskæftiget inden for den offentlige sektor, og at afskedigelserne primært har ramt ansatte i private virksomheder. Forventningen er dog, at magistrene – eller grupper af magistre – vil blive ramt af øget ledighed. Særligt med den seneste udvikling er overledigheden blandt magistrene sammenholdt med de øvrige AC'ere ikke markant.

Overordnet kan det konkluderes, at der er en sammenhæng mellem de atypiske beskæftigelsesformer og ledighed, bl.a. fordi atypiske ansatte i højere grad tidligere har oplevet ledighed.

Analysen viser, at dem, der har oplevet ledighed, har et mere ”horisontalt udviklingsideal” og er mere ”lønarbejderorienteret” end de, der ikke har været ledige. Samtidig tyder analysen også på, at jo mere man er ledig, jo mere prioriteres det faglige, selvudviklende og et job med trygge rammer og plads til ferie, barsel og relativt lidt arbejdspress.

Når man så er blevet ledig, gælder følgende:

- Unge under 30 år er overrepræsenteret blandt de ledige magistre – med en øget dimittendledighed må denne overrepræsentation forventes at stige.
- 80 pct. af de ledige magistre er bosat i blot fem kommuner i Østdanmark
- Knap hver tiende ledige oplever langtidsledighed (defineret som mere end et års sammenhængende ledighed)
- Kun få magistre opbruger dagpengeregatten og ”falder” ud af dagpengesystemet

Analyse af effekten af at modtage supplerende dagpenge viser, at det er lettere at bevare kontakten til arbejdsmarkedet på længere sigt, hvis man har modtaget supplerende dagpenge frem for at have været helt uden for arbejdsmarkedet i fuld ledighed. Modsat har analysen vist, at bl.a. deltidsbeskæftigelse (hvor man har mulighed for at få supplerende dagpenge) gør en mere udsat for ledighed.

Vi har kortlagt effekterne af aktivering af de ledige magistre og øvrige AC'ere. Kortlægningen viser for det første, at der ikke er væsentlige forskelle i hvilke redskaber der anvendes hverken mellem de to grupper eller internt i magistergruppen, og for det andet er der heller ikke markante forskelle i effekterne for hhv. magistre og for øvrige AC'ere. Kortlægningen viser, at særligt privat og offentligt løntilskud har en hurtig og høj effekt på selvforsørgelsen, mens de øvrige redskaber på længere sigt (13-26 uger) også giver en relativ høj grad af selvforsørgelse.

---

<sup>1</sup> [www.ac.dk](http://www.ac.dk) – ledighedsstatistik for september 2009.



## 4. Del 1: Arbejdsmarkedstilknytning

Der er i analysen et bredt fokus på magistrenes arbejdsmarkedstilknytning, de beskæftigelsesrelationer de indgår i samt deres bevægelser rundt på arbejdsmarkedet.

Indledningsvis er magistergruppens tilknytning til arbejdsmarkedet beskrevet ud fra registerdata. Magistre er her defineret ud fra uddannelsesgrupper efter samråd med følgegruppen<sup>2</sup>.

	Antal	Pct.
<b>Magistre</b>	<b>64.632</b>	<b>100</b>
- her af bachelorer	15.675	24,3
- heraf kandidater eller ph.d.	48.957	75,7
<b>Øvrige akademikere</b>	<b>115.503</b>	<b>100</b>
- her af bachelorer	20.076	17,4
- heraf kandidater eller ph.d.	95.427	82,6

Kilde: Særkørsel fra Danmarks Statistik – populationen er endvidere afgrænset til kun at omfatte de 16-64-årige.

Der er samlet godt 64.000 magistre og 115.000 øvrige akademikere i beskæftigelsesregion Hovedstaden og Sjælland. Magistre opgjort på uddannelse udgør således ca. en tredjedel af den samlede akademikergruppe i regionen.

En relativt større del af magistergruppen end af de øvrige akademikere er bachelorer. Det er knap en fjerdedel af magistrene, der er bachelorer (24 pct.), mens kun 17 pct. af de øvrige akademikere er bachelorer.

### 4.1 Magistre og øvrige akademikere

Den samlede magistergruppe har, som det fremgår af tabellen nedenfor, generelt en ringere tilknytning til arbejdsmarkedet end de øvrige AC'ere. Andelen af beskæftigede magistrene er 87 pct., mens den blandt de øvrige AC'ere er 91 pct.

Det er tydeligt, at arbejdsmarkedstilknytningen blandt bachelorgrupperne er påvirket af den relativt høje andel, der er under uddannelse (og ikke i beskæftigelse) og hermed sandsynligvis i færd med at gennemføre en kandidatuddannelse.

Gruppen, der er arbejdsløse eller uden for arbejdsmarkedet, er således ikke større blandt bachelorerne end for de resterende magistre.

Det er videre markant, at så stor en gruppe blandt bachelorerne *både* er i beskæftigelse og under uddannelse – det er således godt 45 pct. af magisterbachelorerne<sup>3</sup>, der er både under uddannelse og i beskæftigelse – hvilket betyder, at samlet er knap 60 pct. af bachelorerne i uddannelse. Omvendt er det kun ca. 35 pct. af disse to bachelorgrupper, der alene er beskæftiget.

<sup>2</sup> Den samlede gruppe af uddannelser, der indgår i magistergruppen er beskrevet i bilag A. I de senere kapitler er magistre defineret ud fra a-kasse, og derfor kan antallet af magistre i denne del af analysen ikke sammenlignes med antallet i de efterfølgende delanalyser.

<sup>3</sup> Stort set samme niveau for de øvrige bachelorer.

**Tabel 4.2: Arbejdsmarkedstilknytning for magistre og øvrige AC'ere i beskæftigelsesregion Hovedstaden & Sjælland, 2007**

	Beskæftigede	- heraf under uddannelse	Arbejdsløse	Under uddannelse	Uden for arbejdsstyrken <sup>2</sup>	I alt	Antal
<b>Magistre</b>	86,7	14,0	2,8	3,4	7,1	100,0	<b>64.632</b>
- bachelorer <sup>1</sup>	80,1	45,2	2,1	13,3	4,5	100,0	15.675
- kandidater og ph.d.	88,8	3,9	3,0	0,2	8,0	100,0	48.957
<b>Øvrige AC'ere</b>	90,9	9,9	1,4	2,2	5,5	100,0	<b>115.503</b>
- bachelorer	83,0	46,8	1,1	12,1	3,8	100,0	20.076
- kandidater og ph.d.	92,5	2,2	1,5	0,1	5,9	100,0	95.427

Kilde: Særkørsel fra Danmarks Statistik

1: Omfatter humanistiske og kunstneriske bachelorer, erhvervsprog kombineret samt naturvidenskabelige bachelorer

2: Uden for arbejdsstyrken omfatter bl.a. borgere der er sygemeldt, på barsel, ledige i aktivering samt personer der er pensioneret eller på efterløn og endnu ikke fyldt 65 år.

#### 4.1.1 Forskel på arbejdsmarkedstilknytningen blandt magistrene

Samtidig viser data også ganske betydelige forskelle på arbejdsmarkedstilknytningen mellem magistre med forskellige uddannelser.

Når der alene fokuseres på de humanistiske, kunstneriske og de naturvidenskabelige bachelorer,<sup>4</sup> er der en meget stor gruppe, som både er i beskæftigelse og under uddannelse. Bachelorer med uddannelsen ”*erhvervsprog kombineret*” har en arbejdsmarkedstilknytning, der minder om de øvrige magistre, hvor knap 90 pct. er i beskæftigelse, men hvor der dog er lidt flere under uddannelse (5 pct.), end der er blandt de øvrige magistre.

Blandt magistrene med kandidatuddannelser og ph.d. er der også forskelle<sup>5</sup>. Mest markant er det, at magistre med uddannelser, der er placeret i samlegrupperne ”*kandidat uden nærmere angivelser*”, *Humanistisk og teologisk u.n.a.*”, har en markant ringere arbejdsmarkedstilknytning end magistre med de øvrige uddannelser. For disse grupper er andelen af beskæftigede kun på mellem 58 pct. (for kandidater u.n.a.) og 69 pct. (for humanistisk og teologisk u.n.a.).

En forklaring på dette forhold kan være, at Danmarks Statistik ofte registrerer indvandreres medbragte uddannelser i disse samle kategorier, hvis det ikke er muligt at placere dem mere præcist<sup>6</sup> - og at indvandrere generelt har en dårligere arbejdsmarkedstilknytning end etniske danskere.

Det er videre markant, at magistrene i disse grupper generelt ikke er registreret som arbejdsløse, men hyppigt som værende uden for arbejdsstyrken (f.eks. sygedagpengemodtagere, ikke-arbejdsmarkedsparete kontanthjælpsmodtagere, efterlønnere og modtagere af overgangsydelser). Disse uddannelser (grupperne ”*kandidat u.n.a.*” og *humanistisk og teologisk u.n.a.*”) udgør dog kun en mindre del af den samlede gruppe, knap 2,5 pct. af magistrene.

Der er herudover også magistre med andre kandidatuddannelser, der har en ringere arbejdsmarkedstilknytning (lav andel der er i beskæftigelse) end gennemsnittet for magistrene. Det gælder bl.a. magistre med følgende uddannelser (beskæftigelsesgrad i parentes):

<sup>4</sup> Se bilag B

<sup>5</sup> Se bilag B.

<sup>6</sup> Jf. interview med Susanne Mainz Sørensen, Danmarks Statistik.

- Kunstneriske, bildende og museum (72 pct.)
- Teatervidenskab (78 pct.)
- Kunsthistorie (81 pct.)
- Filosofi (82 pct.)
- Slavisk, østeuropa og balkanistisk (83 pct.)
- Orientalisk, asiatisk, og øvrige sprog (84 pct.)

Dette er dog alle relativt små uddannelsesgrupper (200 – 700 personer og samlet knap fire pct. af magistrene).

Der er også grupper af magistre med en meget høj beskæftigelsesgrad, f.eks. har magistre med følgende uddannelser en beskæftigelsesgrad på 95 pct. eller over:

- Pædagogiske erhvervsrettede LVU (97 pct.)
- Cand. negot. (95 pct.)
- Matematik (95 pct.)
- Statistik (97 pct.)
- Forsikringsvidenskab (96 pct.)
- Geofysik (95 pct.)
- Gen- og biotek (96 pct.)
- Biomekanik (96 pct.)

Disse grupper udgør samlet ca. 3.200 magistre, hvilket svarer til ca. fem pct. af alle.

Hvis der fokuseres på magistre med en af de store uddannelser<sup>7</sup>, ses det, at disse magistre generelt har en relativ god arbejdsmarkedstilknytning. I tabellen nedenfor er arbejdsmarkedstilknytningen for magistre med en af de fire største uddannelsesgrupper illustreret.

Tabel 4.3: Arbejdsmarkedstilknytning for udvalgte magistre (kandidatniveau) i beskæftigelsesregion Hovedstaden & Sjælland, nov. 2007 (pct. og antal)							
	Beskæftigede	- heraf under uddannelse	Arbejdsløse	Under uddannelse	Uden for arbejdsstyrken	I alt	Antal
Historie	91	3	3	0	7	100	2.179
Dansk-nordisk	89	2	3	0	7	100	3.215
Datalogi-IT	94	3	2	0	2	100	2.500
Biologi	91	12	3	0	6	100	3.342

Kilde: Særkørsel fra Danmarks Statistik

## 4.2 Arbejdsfunktioner

Der er i denne del af analysen fokus på, i hvilken grad magistrene – og de øvrige AC'ere – anvender deres formelle kvalifikationer i de job, som de varetager. Dette analyseres med udgangspunkt i niveauet om de færdigheder, der forudsættes i de job, de varetager. I analysen skelnes der mellem følgende grupperinger:<sup>8</sup>

<sup>7</sup> Kandidater og ph.d.-uddannelser med over 2.000 i gruppen.

<sup>8</sup> Oplysningerne stammer fra Danmarks Statistiks "DISCO-koder", som fokuserer på, hvilke færdigheder der er nødvendige for at udføre et arbejde. Der er kun data for lønmodtagere (ikke selvstændige). Kilden til oplysningerne er enten arbejdsgiverindberetninger eller såkaldte "imputerede" data, hvor Danmarks Statistik ud fra en

- **1: Ledelse** (uden for færdighedsniveau)
- **2: Arbejde der forudsætter færdigheder på højeste niveau inden for det pågældende emne** (dvs. arbejde der forudsætter færdigheder der svarer til mindst en lang videregående uddannelse)
- **3: Arbejde der forudsætter færdigheder på mellemliveau** (dvs. arbejde der forudsætter færdigheder, der svarer til en uddannelse på bl.a. niveau med en bachelor).
- **4-9: Arbejde der forudsætter færdigheder på grundniveau eller under** (kontorarbejde, salgs-, service-, og omsorgsarbejde, arbejde i landbrug, gartneri, skovbrug, jagt og fiskeri, der forudsætter færdigheder på grundniveau, håndværkspræget arbejde, proces og maskinoperatørarbejde, andet arbejde der forudsætter færdigheder, der svarer til en erhvervsuddannelse eller mindre)
- **0: Militært arbejde** (uden for færdighedsniveau)

Analysen fokuserer alene på de beskæftigede magistre, der ikke er under uddannelse. Denne afgrænsning er foretaget for at undgå, at registeroplysningerne påvirkes af den meget store gruppe af bachelorer, der både er i beskæftigelse og under uddannelse. For denne gruppe antages det, at beskæftigelsen har karakter af et studiejob, hvor det er mere sandsynligt, at de varetager job, som de formelt er overkvalificerede til.

Tabellen nedenfor giver et overblik over, hvilke arbejdsfunktioner magistrerne varetager, og hermed i hvilken grad de anvender deres formelle kvalifikationer i deres beskæftigelse. De områder i tabellen, der er markeret med gråt, angiver de arbejdsfunktioner, som forudsætter færdigheder, der svarer til uddannelsesgruppernes formelle kvalifikationsniveau.

	Gruppe 1	Gruppe 2	Gruppe 3	Gruppe 4-9	Gruppe 0	I alt	Antal
<b>Magistre</b>	3,7	70,5	14,4	11,2	0,1	100,0	<b>36.731</b>
- bachelorer <sup>1</sup>	2,3	26,9	33,7	36,8	0,2	100,0	4.509
- kandidater og ph.d.	3,9	75,9	12,0	8,1	0,1	100,0	32.222
<b>Øvrige AC'ere</b>	8,6	68,3	16,5	5,2	1,3	100,0	<b>86.385</b>
- bachelorer	10,7	29,6	41,8	17,4	0,5	100,0	6.839
- kandidater og ph.d.	8,5	71,3	14,5	4,3	1,4	100,0	79.546

Kilde: Særkørsel fra Danmarks Statistik. Omfatter kun lønmodtagere der ikke er under uddannelse  
<sup>1</sup>: omfatter grupperne humanistiske og kunstneriske bachelorer, Erhvervsprog kombineret samt naturvidenskabelige bachelorer. Omfatter ikke selvstændige og medhjælpende ægtefæller. Opgørelsen er eksklusive uoplyste.

Da magistergruppen består af ca. en fjerdedel bachelorer, er der i tabellen fokuseret på hhv. kandidater og ph.d. og bachelorer. Tabellen viser, at ca. tre fjerdedele af magistrerne med kandidat eller ph.d. har et job, der svarer til deres formelle kvalifikationer, mens knap 4 pct. varetager ledelse.

Sammenlignet med de øvrige AC'ere (med kandidat eller ph.d.) er det stort set samme niveau, dog er der lidt flere magistre med beskæftigelse, der svarer til deres formelle kvalifikationer, mens der til gengæld er flere AC'ere (9 pct.), der varetager ledelse. Konklusionen er dog, at de to grupper af akademikere ligner hinanden målt på arbejdsfunktion.

række indikatorer beskriver, hvilken arbejdsfunktion den enkelte person har. Der er dog en række beskæftigede, der ikke er data for (ca. 13 pct. af alle bachelorer, LVU og ph.d.'er).

Ca. en femtedel både blandt magistrene og de øvrige AC'ere med kandidat eller ph.d. varetager et job, som de formelt set er overkvalificeret til. Desuden er der en gruppe, der varetager job, der forudsætter færdigheder på mellemniveau (gruppe 3 i tabellen ovenfor - hhv. 12 og 15 pct. hos magistrene og øvrige AC'ere) dels er der en gruppe, der varetager job der alene forudsætter færdigheder på grundniveau eller under (gruppe 4-9 i tabellen) – hos magistrene 8 pct. og hos de øvrige AC'ere ca. 4 pct.

For bachelorerne er billedet lidt anderledes – godt 60 pct. blandt magisterbachelorerne har job svarende til deres formelle kvalifikationer, eller job hvor de formelt ikke har de færdigheder, som jobbet forudsætter (gruppe 2 og 3 i tabellen) – mens hele 37 pct. varetager job, de formelt set er overkvalificerede til (gruppe 4-9 i tabellen).

For de øvrige AC bachelorer er billedet lidt mere nuanceret, og flere af dem har job, der mindst matcher deres formelle kvalifikationer. 71 pct. varetager job, der mindst matcher deres formelle kvalifikationer (job i gruppe 2 eller 3), men der er dog godt 17 pct., der varetager job, de formelt er overkvalificerede til. Samtidig er der en relativt stor del af disse (11 pct.), der varetager ledelse.

Hvad angår de arbejdsfunktioner, som de beskæftigede varetager, er der, som analysen viste for den generelle arbejdsmarkedstilknytning, en relativt markant segmentering internt i magistergruppen.

#### **4.2.1 Forskel i niveau af arbejdsfunktion**

---

Det er udtalt, at de to grupper med meget ringe arbejdsmarkedstilknytning ("*kandidat uden nærmere angivelser*" og "*humanistisk og teologisk u.n.a.*"), også i høj grad er beskæftiget i job, som de formelt er overkvalificerede til (gruppe 3-9 i tabellen oven for). Det er således hhv. 60 og 42 pct. af disse, der varetager denne type job.

Der er derudover også magistre med andre uddannelser, der i høj grad har job, de formelt set er overkvalificerede til (mellem 43 og 68 pct.), f.eks.:

- Erhvervsprog 1 sprog og cand. ling. merc.
- Teologi og religion
- Cand. negot.
- Kunstneriske, bildende kunst og museum
- Pædagogisk, erhvervsrettet
- Cand. interpret. og konferencetolk

Samlet udgør disse grupper ca. 3.900 magistre, hvilket svarer til knap 11 pct. af magistrene<sup>9</sup>.

Omvendt er der også grupper af magistre, der i meget høj grad er beskæftiget i job, der er kendetegnet ved at være på magistrenes kvalifikationsniveau. Således er mere end 85 pct. af beskæftigede magistre med disse uddannelser i job, hvor der kræves færdigheder på højeste niveau:

- Geofysik
- Klassisk sprog
- Idræt

---

<sup>9</sup> Den del af magistergruppen der er oplysninger om arbejdsfunktion om.

- Kemi
- Biomekanik
- Pædagogik, faglig
- Musik (ph.d.).
- Gen- og biotek
- Fysik, astronomi og nanoteknologi
- Humanistisk, teologisk, pædagogisk og kommunikation (ph.d.)
- Statistik

Samlet udgør disse ca. 4.700 magistre, hvilket svarer til 12 pct. af alle magistre<sup>10</sup>.

Der er således også, hvad angår magistrernes arbejdsfunktioner en meget markant segmentering.

Når der ses på magistre med en af de fire store uddannelser, gælder det, at de ligger relativt tæt på det samlede gennemsnit for alle magistre med en kandidat eller ph.d.

Tabel 4.5: Arbejdsfunktioner for beskæftigede med en af de store magisteruddannelser (kandidater) i beskæftigelsesregion Hovedstaden & Sjælland, nov. 2007							
	Gruppe 1	Gruppe 2	Gruppe 3	Gruppe 4-9	Gruppe 0	I alt	Antal <sup>11</sup>
Historie	5,9	74,6	10,7	8,7	0,1	100	1960
Dansk-nordisk	4,4	78,3	9,7	7,5	0,0	100	2825
Datalogi-IT	3,7	68,9	22,7	4,7	0,1	100	2052
Biologi	4,3	78,3	11,3	6,0	0,0	100	2487

Kilde: Særkørsel fra Danmarks Statistik. Omfatter kun lønmodtagere der ikke er under uddannelse. Omfatter ikke selvstændige og medhjælpende ægtefæller. Opgørelsen er eksklusivt uoplyste.

Dog er der en relativ stor gruppe af datalogi-it kandidaterne, der varetager arbejde, de formelt set er overkvalificerede til (kun i gruppe 3). Ved at se nærmere på branchetilknytningen for de beskæftigede datalogi-it kandidater i henholdsvis gruppe 2 og gruppe 3, kan vi konstatere, at en femtedel af de ansatte, der udfører arbejdsfunktioner i gruppe 3, er ansat inden for finansiering og forsikring, mens det kun gælder for otte pct. af kandidaterne, der udfører arbejdsfunktioner på niveauet for gruppe 2.

## 4.3 Efterspørgselsanalyse

Denne del af analysen beskriver de virksomheder, som magistrerne er beskæftiget på. Analysen beskriver virksomhederne ud fra branche, sektor og størrelse.

### 4.3.1 Branchetilhørsforhold og sektor

Analyse af branchetilknytningen viser, at mange magistre (og øvrige AC'ere) er beskæftiget inden for relativt få brancher. Hovedindtrykket er, at hovedparten af både magistrerne og de øvrige AC'ere er beskæftiget inden for få brancher, dels at forskellene mellem de to grupper ligger i, hvilke af de få brancher der udgør de vigtigste for de to grupper<sup>12</sup>.

<sup>10</sup> Den del af magistergruppen der er oplysninger om arbejdsfunktion om.

<sup>11</sup> Antal i gruppen der er oplysninger om arbejdsfunktion om.

<sup>12</sup> Se bilag for detaljeret fordeling på alle brancher.

Magistrenes beskæftigelse er koncentreret inden for relativt få brancher, og 73 pct. af magistrene er beskæftiget inden for en af disse fem brancher:

- Undervisning (27 pct.) (bl.a. på gymnasier, erhvervsskoler og universiteter)
- Forretningsservice (21 pct.) (bl.a. konsulentvirksomhed, it-service og rådgivning mv.)
- Foreninger og kultur mv. (12 pct.) (bl.a. branche- og faglige organisationer, museer og biblioteker)
- Sundhedsvæsen (7 pct.) (bl.a. forskning inden for sundhed)
- Offentlig administration (7 pct.) (bl.a. departementer, styrelser og forvaltninger mv.)

Der er for de øvrige AC'ere næsten tale om samme store koncentration (for denne gruppe er der fem brancher, der udgør knap 70 pct. af den samlede beskæftigelse), men beskæftigelsen for magistrene i forhold til de øvrige AC'ere adskiller sig på en række områder. I forhold til de øvrige AC'ere er der *flere magistre* inden for:

- Undervisning (21 procentpoint flere)
- Foreninger, kultur mv. (7 procentpoint flere).

Omvendt er *magistrene underrepræsenteret* inden for brancher som:

- Offentlig administration (9 procentpoint færre)
- Forretningsservice (7 procentpoint færre)
- Sundhedsvæsen (7 procentpoint færre)

Der er stort set ingen forskel på de to grupper, hvad angår beskæftigelsen inden for industrien, hvor ca. ni pct. af såvel magistrene som de øvrige AC'ere er beskæftiget. På samme måde er der også for begge grupper kun en begrænset beskæftigelse inden for bygge- og anlægsbranchen samt inden for detail- og engros-handlen, som dog udgør 6 pct. af beskæftigelsen for øvrige AC'ere.

Når der skelnes mellem bachelorer og øvrige magistre (kandidater og ph.d.), ses en række forskelle i forhold til, hvilke brancher de er beskæftiget inden for. Koncentrationen af beskæftigelsen inden for få brancher er endnu mere udtalt for de øvrige magistre end for bachelorerne (75 pct. af de øvrige magistre er beskæftiget inden for de fem brancher). Dette betyder, at bachelorerne har en større beskæftigelse inden for andre brancher, f.eks. er 14 pct. af bachelorerne beskæftiget i industrien, 8 pct. inden for engros-handelen og godt 4 pct. inden for transport.

Videre ses det også, at bachelorerne i markant mindre grad er beskæftiget inden for undervisning. Kun 12 pct. af magisterbachelorerne er beskæftiget inden for undervisning, mens knap en tredjedel af de øvrige magistre er beskæftiget inden for denne branche.

#### **4.3.2 Markant koncentration for magistre med specifikke uddannelser**

En række magistre med bestemte uddannelser har en meget stærk koncentration i en branche. Mest udtalt er det for magistre med uddannelsen forsikringsvidenskab, hvor 83 pct. af de beskæftigede er inden for branchen "*finansiering og forsikring*" og for magistre i biomekanik, hvor 92 pct. af de uddannede er ansat inden for sundhedsvæsnets.

For andre magistre er koncentrationen særligt inden for branchen "*undervisning*". Over halvdelen af magistre med følgende otte uddannelser er beskæftiget inden for denne branche. Det er magistre med en af følgende uddannelser:

- Klassisk sprog
- Engelsk
- Germansk i øvrigt
- Romansk
- Fysik, astronomi og nanoteknologi
- Idræt
- Ph.d. Pædagogisk, humanistisk og teologisk u.n.a. samt massekommunikation

Endeligt er magistre med en af to uddannelser koncentreret (med over halvdelen af de beskæftigede) inden for branchen ”Foreninger, kultur mv.”, disse er:

- Teologi og religion
- Musik

Der er dog også grupper af magistre med en markant andel af beskæftigelsen inden for andre brancher end nævnte brancher. F.eks. er knap en tredjedel af kemikerne (29 pct.) beskæftiget inden for den kemiske industri, og 26 pct. af statistikerne er også inden for denne branche. 19 pct. af cand. negot.’erne er beskæftiget i engroshandlen.

Så på trods af, at magistrene generelt er beskæftiget inden for få brancher (med uddannelse og forretningsservice som de dominerende), betyder den heterogene sammensætning af gruppen, at der er undergrupper af magistre, der har en meget betydelig tilknytning til helt andre brancher.

#### **4.3.3 Sammenhæng mellem uddannelsesretning, branche og beskæftigelsesgrad**

---

I lyset af den høje koncentration af beskæftigede inden for få brancher, der er beskrevet i afsnittet ovenfor, er der her fokuseret yderligere på sammenhængen mellem branchekoncentration og andel i beskæftigelse for de enkelte uddannelsesgrupper.

Figuren på næste side illustrerer denne sammenhæng. Uddannelserne er markeret med forskellig signatur afhængig af, hvor mange personer (hvor stor en andel af magistrene) de repræsenterer opdelt i kvartiler<sup>13</sup>.

Analysen viser, at der er en signifikant sammenhæng mellem de to parametre<sup>14</sup>: branchekoncentration og andel i beskæftigelse. Dette tyder på, at det for magistrene generelt sikrer dem en høj beskæftigelsesgrad, hvis der er en klar aftagerbranche for deres uddannelse – således at deres uddannelse har et klart sigte mod en bestemt type erhverv.

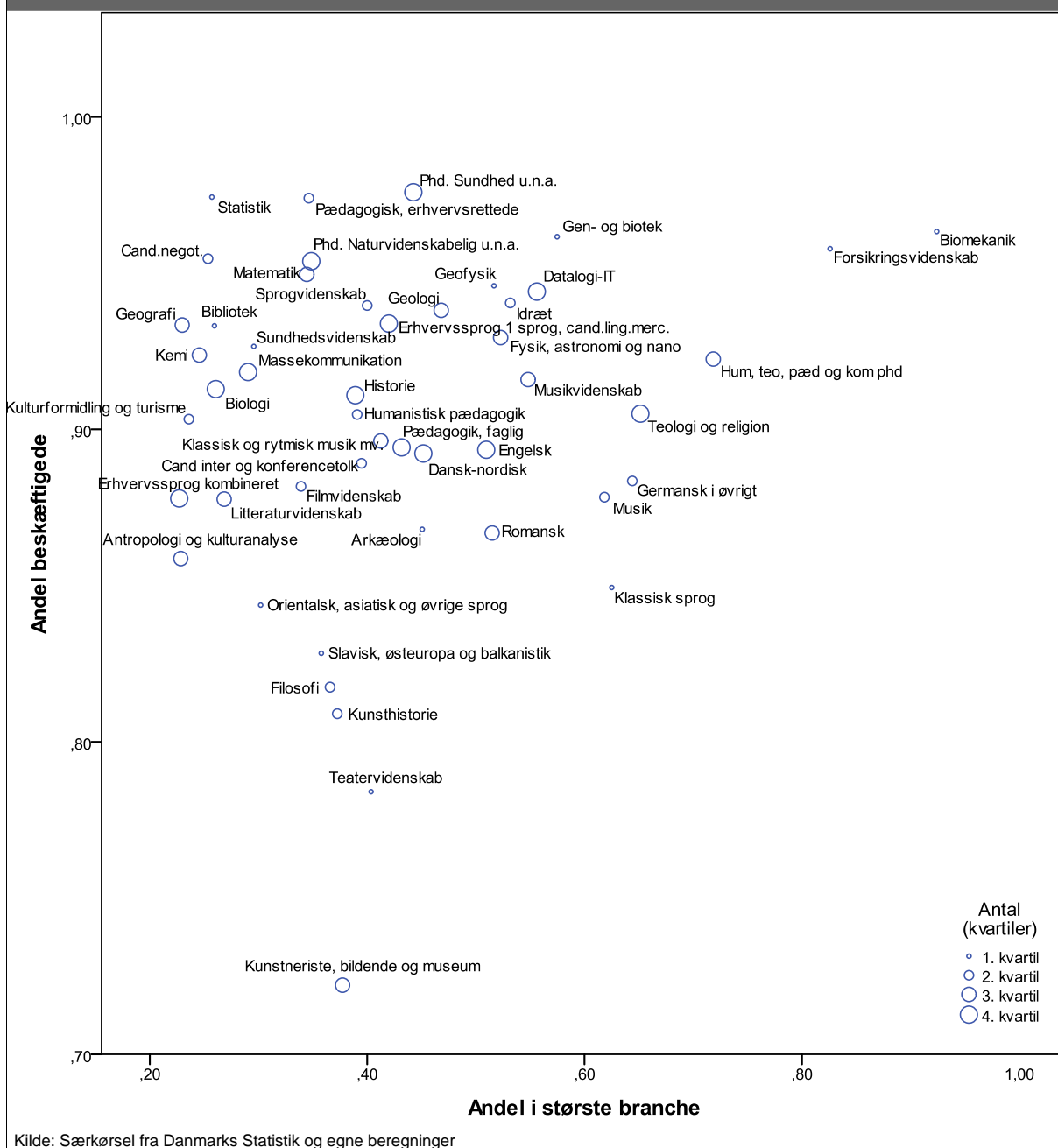
Det kan ud fra figuren (og andre dele af denne analyse) ikke afgøres, hvilke magisteruddannelser der i særlig grad er målrettet en bestemt type erhverv, men det er i analysen kortlagt, at der er betydelige forskelle på, hvor store andele af de forskellige magistergrupper der har beskæftigelse i samme branche. En forudsætning for, at dette kan lade sig gøre, er naturligvis, at der for de enkelte uddannelser findes en sådan aftagerbranche.

---

<sup>13</sup> Analysen inkluderer ikke uddannelserne med navn/karakteristik u.n.a. da disse har en markant anden arbejdsmarkedstilknytning end andre, jf. tidligere.

<sup>14</sup> Testet ved Pearson likelihood.

Figur 4.1: Sammenhæng mellem branchekonzentration og andel i beskæftigelse, fordelt på uddannelsesgrupper, magistre i beskæftigelsesregion Hovedstaden & Sjælland, 2007.



Efterspørgselssidens evne og muligheder for at optage/beskæftige magistrene er således meget vigtig – og kan for en række magistre udgøre en central barriere for beskæftigelse.

Magistre som ikke har en stor beskæftigelsesgrad, tæller magistre med kunstneriske uddannelser. Registeranalysen kan ikke umiddelbart afdække, om barrieren for dette ligger i efterspørgselssiden, men der er senere i analysen en diskussion af magistrenes evner og motivation for at sammensætte deres arbejdsliv på forskellige måder, og her kan en del af forklaringen givetvis findes.

Nærværende analyse viser, at der er markante forskelle på magistrenes arbejdsmarkeder og de muligheder, som magistrene har for f.eks. at opnå ordinære fuld-

tidsstillinger. En gruppe magistre (nemlig humanisterne) har markant vanskeligere ved at opnå et arbejdsliv bestående af en fast fuldtidsstilling end andre grupper, hvilket peger på, at der på efterspørgselsiden er afgørende forhold, der påvirker magistrernes arbejdsmarkedstilknytning.

Der er samtidig i figuren også uddannelser, der ligger uden for det generelle mønster, og disse er karakteriseret ved, at de har en lav branchekoncentration, men stadig en høj andel i beskæftigelse. Det er magistre, der kan varetage arbejdsfunktioner i flere brancher (f.eks. statistik, matematik og en række ph.d.-uddannelser) hvor deres kvalifikationer i højere grad ikke er professionsrettet mod en enkelt branche men kan finde anvendelse af deres kvalifikationer på flere områder, herunder også på områder uden for de ”klassiske” magisterbrancher.

#### 4.3.4 Sektortilknytning

Tabellen nedenfor opsummerer, hvilke sektorer hhv. magistrerne og de øvrige AC’ere er beskæftiget inden for.

Ikke overraskende – ud fra opgørelsen over branchetilknytningen – viser tabellen, at magistrerne i høj grad er beskæftiget inden for det offentlige område (50 pct. i stat, kommune og regioner), mens det kun gælder for 35 pct. af de øvrige AC’ere.

Sektor	Magistre	Øvrige AC’ere
Stat	32	18
Kommune og regioner	18	16
Offentlige selskaber	4	5
Private	46	62
I alt	100	100

Kilde: Særkørsel fra Danmarks Statistik. Omfatter kun lønmodtagere.

Magistrerne er i forhold til de øvrige AC’ere særligt beskæftiget inden for staten, mens der er stort set lige mange magistre og øvrige AC’ere ansat i kommuner og regioner. Det er værd at bemærke, at gymnasier mv. daværende tidspunkt var placeret under staten, hvilket er med til at forklare den høje andel af magistre i staten.

Den store andel af magistre beskæftiget inden for den offentlige sektor kan være en medvirkende årsag til, at magistrerne ikke er så hårdt påvirket af den aktuelle krise med stigende ledighed, der primært er forårsaget af afskedigelser af ansatte i private virksomheder.

## 4.4 Dynamik på arbejdsmarkedet

I dette afsnit er der fokus på dynamikken på magistrernes (kandidater og ph.d.’er) arbejdsmarked<sup>15</sup>. Analysen tager udgangspunkt i magistergruppen i 2006, hvor deres status er beskrevet (arbejdsmarkedstilknytning, branche og arbejdsfunktion for de beskæftigede) og følger dem til 2007, hvor deres status også er beskrevet. Analysen afdækker omfanget af skift og karakteren af disse, hvor en række bevægelsesmønstre afdækkes:

<sup>15</sup> Analysen tager udgangspunkt i perioden fra 2006 til 2007, og belyser magistre, der er kandidater eller ph.d. og deres arbejdsmarkedstilknytning i disse to år.

- Fra ledighed til beskæftigelse - omfang og hvilke brancher?
- Mellem beskæftigelse i forskellige brancher
- Mellem beskæftigelse i forskellige jobfunktioner
- Fra beskæftigelse til ledighed eller anden situation uden beskæftigelse

#### 4.4.1 Fra ledighed til beskæftigelse

Tabellen herunder viser udviklingen fra 2006 til 2007 fordelt på socioøkonomisk status.

**Tabel 4.7: Bevægelser fra 2006 til 2007 for magistre (kandidater og ph.d.) i beskæftigelsesregion Hovedstaden & Sjælland**

Status 2006 ↓	Status 2007:							
	Beskæftigede	Ledige	Uddannelsessøgende	Midlertidigt uden for arbejdsmarkedet	Efterløn	Pensionist	Andre uden for arbejdsmarkedet	I alt
Beskæftigede	96,3	1,5	0,1	0,5	0,5	0,3	0,7	100
Ledige	62,9	19,9	0,4	9,5	2,1	0,3	5,0	100
Uddannelsessøgende	41,4	5,2	36,2	5,2	0,0	2,6	9,5	100
Midlertidigt uden for arbejdsmarkedet	46,2	13,0	0,3	24,9	0,3	5,1	10,1	100
Efterløn	5,0	0,0	0,0	0,0	68,3	26,1	0,6	100
Pensionister	3,6	0,0	0,0	0,1	0,2	94,9	1,1	100
Andre uden for arbejdsmarkedet	26,4	4,4	0,8	6,0	0,4	2,9	59,1	100
I alt	88,5	2,5	0,2	1,5	1,6	2,6	3,2	100,0

Kilde: Særkørsel fra Danmarks Statistik.  
Kun personer der indgår i populationen i begge år er med og kun personer mellem 16-64 år. I bilag B ses de absolutte tal.

Hovedtrækket i analysen er, at de ledige magistre i høj grad overgår til beskæftigelse (63 pct.) i løbet af et år, men at der i perioden fra 2006 til 2007 dog var en femtedel af de ledige magistre, der var ledige to på hinanden følgende år (20 pct.)<sup>16</sup>. Videre er det positivt, at så stor en andel af magistrene, der er midlertidigt uden for arbejdsmarkedet, efterfølgende er kommet i beskæftigelse, og at der også er en vis beskæftigelse blandt magistre, som året før var enten på efterløn eller var pensionister<sup>17</sup>.

#### 4.4.2 Hvor opnår de beskæftigelse?

Analysen afdækker videre, hvor de magistre der i 2006 ikke var i beskæftigelse, i 2007 er kommet i job. Her viser analysen, at det i stor udstrækning er de samme brancher, der beskæftiger mange magistre, som også beskæftiger de nybeskæfti-

<sup>16</sup> I denne sammenhæng er det vigtigt at være opmærksom på, at tabellen er baseret på RAS-data, der beskriver arbejdsmarkedstilknytningen i en referenceuge i året (uge 47), og at det derfor ikke nødvendigvis er et udtryk for, at magistrene har været fuldt ledige i hele året.

<sup>17</sup> Her er det igen relevant at være opmærksom på at kilden er RAS, hvor beskæftigelse i referenceugen prioriteres frem for placeringer uden for arbejdsstyrken – pensionisterne vil således givet i høj grad opretholde deres pension, men have beskæftigelse ved siden af denne.

gede (magistre der overgår fra enten ledighed eller anden situation uden for ledighed til job).

**Tabel 4.8: Branchetilhørsforhold for nybeskæftigede magistre (kandidater og ph.d.) 2007 i beskæftigelsesregion Hovedstaden & Sjælland fordelt på status i 2006 (pct.).**

Branche 2007 ↓	Status i 2006:						
	Ledige	Uddannelsessøgende	Midlertidigt uden for arbejdsmarkedet	Tilbagetrækning	Pension	Andre uden for arbejdsmarkedet	Alle nybeskæftigede
Landbrug, industri og byggeanlæg	8,3	6,3	7,9	3,1	6,7	5,2	7,4
Handel, hotel, rest og transport	7,7	6,3	9,6	9,4	13,3	10,2	8,7
Post, tele, finansiering samt udlejning	5,4	4,2	6,2	6,3	0,0	3,8	5,1
Forretningsservice	24,6	14,6	21,5	3,1	3,3	21,0	22,3
Offentlig service	9,5	6,3	6,2	3,1	3,3	5,7	7,8
Undervisning	21,0	33,3	21,5	50,0	40,0	18,6	21,6
Sundhedsvæsen	5,3	4,2	7,1	3,1	0,0	3,8	5,1
Sociale institutioner	5,6	16,7	7,9	3,1	3,3	7,9	6,7
Foreninger mv.	12,2	6,3	11,3	15,6	13,3	11,7	11,8
Uoplyst	0,5	2,1	0,8	3,1	16,7	12,1	3,4
I alt	100,0	100,0	100,0	100,0	100,0	100,0	100,0
Antal	1066	48	354	32	30	420	1950

Kilde: Særkørsel fra Danmarks Statistik.

Tabellen viser, at de nybeskæftigede typisk er beskæftiget inden for:

- Undervisning (22 pct.)
- Forretningsservice (22 pct.)
- Foreninger mv. (12 pct.)

– der også er de tre brancher, som generelt beskæftiger flest magistre.

Der er dog *færre* af de nybeskæftigede inden for undervisning end blandt alle beskæftigede (27 pct. af alle er beskæftiget i denne branche) og *flere* af de nybeskæftigede inden for forretningsservice (hvor 21 pct. af alle er beskæftiget).

- Forretningsservice er således en relativt stor aftager af nybeskæftigede magistre.

I den sammenhæng er det værd at nævne, at forretningsservice som branche er stor og desuden er vokset markant, hvilket er en del af forklaringen på den høje andel af nybeskæftigede magistre, som aftages her.

For de mindre brancheområder (målt på andel af de beskæftigede magistre) viser analysen, at de nybeskæftigede magistre i *højere grad* kommer i beskæftigelse inden for handel, hotel, restauration og transport, der samlet set beskæftiger næ-

sten ni pct. af de nybeskæftigede i forhold til 5,5 pct. af alle beskæftigede magistre.

Omvendt kommer de nybeskæftigede magistre i *mindre grad* i beskæftigelse inden for landbrug, industri og bygge- og anlæg, der beskæftiger ca. syv pct. af de nybeskæftigede i forhold til ni pct. af alle beskæftigede magistre. For de øvrige brancher er der kun mindre forskelle på hvor de nybeskæftigede opnår beskæftigelse, og hvor magistrene generelt er beskæftiget.

I tabellen ovenfor er de nybeskæftigede opgjort på deres forsørgelsesgrundlag i 2006, men grupperne er ret små, hvilket betyder, at forskellene på hvilke branche de opnår beskæftigelse i svinger noget, men reelt dækker relativt få personer.

#### 4.4.3 Brancheskift blandt magistre

I analysen er der også fokus på, hvilke brancher de beskæftigede skifter mellem.

Det er 15,4 pct. af de beskæftigede i 2006, der ikke er i samme branche (eller uden for beskæftigelse) i 2007, jf. tabellen nedenfor.

Skiftene er størst for dem, der i 2006 var beskæftiget inden for:

- Sundhedsvæsen
- Sociale institutioner
- Offentlig service
- Handel, hotel, restaurant og transport

hvor mellem 25 og 30 pct. skiftede branche.

Beskæftigede i disse brancher har således en relativ stor jobomsætning, og disse brancher repræsenterede i 2007 knap 23 pct. af de beskæftigede magistre (kandidater og ph.d.).

Tabel 4.9: Brancheskift for beskæftigede magistre i beskæftigelsesregion Hovedstaden & Sjælland			
Beskæftiget i 2006	Andel der ikke er i samme branche i 2007	Største aftagerbranche	Pct. i største aftagerbrancher
Landbrug, industri og bygge-anlæg	15,3	Forretningsservice Handel, hotel, restaurant og transport	7,0 1,8
Handel, hotel, restaurant og transport	23,5	Forretningsservice Landbrug, industri og bygge-anlæg	7,6 3,2
Post, tele, finansiering og udlejning	16,7	Forretningsservice Undervisning	6,7 1,5
Forretningsservice	16,6	Landbrug, industri og bygge-anlæg Undervisning	2,3 2,3
Offentlig service	24,6	Forretningsservice Undervisning	4,8 3,2
Undervisning	10,6	Forretningsservice Foreninger	2,1 1,2
Sundhedsvæsen	30,1	Offentlig service Undervisning	13,7 3,5
Sociale institutioner	29,9	Undervisning Sundhedsvæsen	6,2 4,0
Foreninger mv.	15,5	Undervisning Forretningsservice	3,2 2,5
Uoplyst	35,7	Undervisning Forretningsservice	6,1 4,6
Alle	15,4	-	-

Kilde: Særkørsel fra Danmarks Statistik. I bilag B ses de absolutte tal. Tæller kun kandidater og ph.d.

Laveste niveau for brancheskift er blandt de magistre, der i 2006 var beskæftiget inden for:

- Undervisning,
- Landbrug, industri og bygge- anlæg,
- Post, tele, finansiering og udlejning finansiering og udlejning samt
- Forretningsservice

hvor mellem 11 og 17 pct. skiftede branche.

Disse brancher udgjorde knap 65 pct. af de beskæftigede magistre (kandidater og ph.d.) i 2007. Samtidig viser tabellen også, at de beskæftigelsesmæssige store brancher også er de store aftagere af de magistre, der skifter branche.

Der er dog relativt store forskelle på sammenhængen mellem de ”oprindelige” brancher (branche 2006) og aftagerbrancherne. Forretningsservice er en dominerende aftagerbranche for beskæftigede fra flere brancher, men spiller kun en meget beskeden rolle for de beskæftigede i f.eks. sundhedsvæsnet og de sociale institutioner. Branchen uddannelse spiller omvendt en rolle som aftagerbranche for de beskæftigede inden for sociale institutioner, foreninger og offentlig service.

De beskæftigede inden for brancherne landbrug, industri og bygge-anlæg samt handel, hotel, restaurant og transport har et lidt andet mobilitetsmønster end blandt beskæftigede i de andre brancher, da de to brancher er fødekæde/aftager for hinanden. Dog omfatter det relativ få personer i absolutte tal, jf. bilag B.

#### 4.4.4 Skift mellem jobfunktioner

Der er afslutningsvis fokuseret på, i hvilket omfang magistrernes jobskift repræsenterer mobilitet i enten opad- eller nedadgående retning relateret til de færdighedskrav, der er i jobbene<sup>18</sup>. Tabellen nedenfor illustrerer de skift, som de beskæftigede lønmodtagere har foretaget i perioden fra 2006 til 2007.

Det typiske skift mellem job i de to år betyder ikke, at magistrerne ændrer jobfunktion. F.eks. er 80 pct. af lederne året efter også leder, mens to tredjedele (63 pct.) af dem, der varetager arbejde på grundniveau, også varetager arbejde på grundniveau året efter (de felter i tabellen der er markeret med gråt).

Status 2006 ↓	Status 2007								
	Ledelse	Højeste niveau	Mellemste niveau	Grundniveau	Andet arbejde	Militært	Ikke beskæftiget	Ikke i Disco	I alt
Ledelse	80,2	12,4	1,6	0,6	1,7	0,0	2,1	1,4	100
Højeste niveau	0,9	89,2	2,3	1,0	1,7	0,02	3,2	1,8	100
Mellemste niveau	1,4	17,6	72,6	1,9	2,4	0,0	2,2	22,1	100
Grundniveau	0,7	15,7	8,2	63,4	3,6	0,0	5,7	2,8	100
Andet arbejde	1,5	13,2	5,3	4,3	65,4	0,0	6,1	4,2	100
Militært	0,0	13,6	6,8	0,0	4,6	70,5	2,3	2,3	100

Kilde: Særkørsel fra Danmarks Statistik. Omfatter udelukkende kandidater og ph.d. og kun lønmodtagere

<sup>18</sup> Se afsnit 2 om arbejdsfunktioner hvor begreberne er beskrevet.

Der er dog et generelt mønster, som viser, at bevægelserne for de magistre, der varetager arbejder, som de formelt set er overkvalificerede til (på mellemste eller grundniveau samt andet arbejde), bevæger sig i opadgående retning (markeret med grøn), således at de i højere grad varetager arbejde, hvor kravene matcher deres formelle kvalifikationer.

- Typisk skifter magistrene således job, så de i højere grad kommer til at anvende deres formelle kvalifikationer.

Knap 18 pct. af de, der varetog arbejde på mellemniveau i 2006, varetager i 2007 arbejde på højeste niveau, mens en fjerdedel (24 pct.) af dem, der i 2006 varetog arbejde på grundniveau, i 2007 varetager arbejde, der i højere grad matcher deres formelle kvalifikationsniveau. Der er dog også en mindre gruppe, der udviser en nedadgående bevægelse og skifter til job, hvor de i mindre grad kan bruge deres formelle kvalifikationer (markeret med rød). Dette gælder for f.eks. 6 pct. af de magistre, der i 2006 varetog arbejde på højeste niveau og 4 pct. af de, der varetog arbejde på mellemniveau.



## 5. Del 2: Ledighedsmønstre

I dette kapitel er der fokus på magistrernes ledighedsmønstre. Vi afdækker omfanget af ledighed blandt magistre, undergrupper af magistre samt blandt øvrige AC'ere. For de magistre og AC'ere der er ramt af ledighed gives en beskrivelse af deres karakteristika.

Desuden afdækkes varigheden af ledighed og udviklingen i ledighedsomfanget. Vi ser også på effekterne af at have modtaget supplerende dagpenge samt afdækker omfanget af personer, der har opbrugt deres dagpengeret.

Endelig evalueres udslusningseffekterne af en række aktiveringsredskaber.

### 5.1.1 Metode og datakilder

---

Dette afsnit er primært baseret på udtræk fra DREAM-databasen og [www.jobindsats.dk](http://www.jobindsats.dk). DREAM-databasen er Beskæftigelsesministeriets forløbsanalyse, der på ugebasis registrerer borgeres offentlige forsørgelse. Vores analyse er baseret på udtræk fra uge 25 2009. Desuden inddrages i begrænset omfang data fra de to surveys, som er gennemført blandt magistre og øvrige AC'ere. De data, som inddrages, vedrører de respondenter, der på svartidspunktet var ledige.

Ledige magistre og øvrige AC'ere omfatter personer, der i den givne periode modtager dagpenge og er medlem af en af de fem akademiker a-kasser. Principielt er det muligt at være medlem af en a-kasse og samtidig modtage kontanthjælp, men indledende analyse viser, at det ikke er tilfældet for nogen medlemmer. Derfor er ledige i denne del af analysen personer på dagpenge enten i passiv forsørgelse eller deltagende i et aktivt forløb.

Magistre er defineret som personer bosiddende i Østdanmark og medlem af Magistrernes A-kasse og er fundet ud fra et dataudtræk fra Magistrernes A-kasse (herafter MA).

Øvrige AC'ere omfatter personer bosat i Østdanmark, og som er medlem af en af disse A-kasser:

- A-kassen for Journalistik, Kommunikation og Sprog
- Ingeniørernes Arbejdsløshedskasse (IAK)
- Akademikernes Arbejdsløshedskasse (AAK)
- C3, A-kasse for ledelse og økonomi.

### 5.2 Ledighedsberørte

---

Aktuelt viser data fra AC, at 5,8 pct. af magistrerne var ramt af ledighed i september 2009, mens 4,4 pct. af de øvrige AC'ere var ramt.<sup>19</sup> Denne udvikling vender vi tilbage til senere i afsnittet. I dette afsnit ses nærmere på omfang af ledighedsberørte og kendetegn for disse personer målt i uge 25 2009 (juni). Udtræk og analyse af data fra AC's ledighedsstatistikker viser, at 5,3 pct. af magistrerne i Øst-

---

<sup>19</sup> [www.ac.dk](http://www.ac.dk) – ledighedsstatistik for september 2009.

danmark var berørt af ledighed i juni 2009, mens 3,5 pct. af de øvrige AC'ere var ramt i samme periode.

Kendetegn for de ledige magistre og øvrige AC'ere er opstillet i tabellen herunder.

**Tabel 5.1: Kendetegn ved ledige magistre og øvrige AC'ere i beskæftigelsesregion Hovedstaden & Sjælland (målt i uge 25 2009)**

Kendetegn	Magistre		Øvrige AC'ere		
	Antal	Procent	Antal	Procent	
<b>Kønsfordeling</b>					
Mænd	659	37,7	2.209	49,7	
Kvinder	1.088	62,3	2.266	50,6	
<b>Aldersfordeling</b>					
18-29 år	312	17,9	956	21,4	
30-39 år	865	49,5	1.681	37,6	
40-49 år	297	17,0	974	21,8	
50-59 år	232	13,3	682	15,2	
60-64 år	41	2,3	180	4,0	
<b>Etnicitet</b>					
Dansk	1.552	88,8	3.723	83,2	
Ikke-vestlige indvandrere	61	3,5	336	7,5	
Ikke-vestlige efterkommere	13	0,7	78	1,7	
Vestlige indvandrere	101	5,8	285	6,4	
Vestlige efterkommere	20	1,1	53	1,2	
<b>Matchkategori</b>					
Arbejdsmarkedsparat	Matchkategori 1	760	43,5	1.786	39,9
	Matchkategori 2	492	28,2	958	21,4
	Matchkategori 3	11	0,6	18	0,4
	Foreløbig match (1-3)	3	0,2	19	0,4
<b>I alt arbejdsmarkedsparat</b>	<b>1.266</b>	<b>72,5</b>	<b>2.781</b>	<b>62,1</b>	
Ikke-arbejdsmarkedsparat	Matchkategori 4	1	0,1	5	0,1
	Matchkategori 5	0	0	0	0
Ingen matchkategori	480	27,5	1.689	37,7	
<b>A-kasse</b>					
A-kassen for Journalistik, Kommunikation og Sprog			928	20,7	
Ingeniørernes Arbejdsløshedskasse			880	19,7	
Akademikernes Arbejdsløshedskasse			1.862	41,6	
C3, A-kasse for ledelse og økonomi			805	18,0	
<b>I alt</b>	<b>1.747</b>	<b>100,0</b>	<b>4.475</b>	<b>100,0</b>	

Kilde: New Insight baseret på DREAM-databasen og udtræk fra Magistrenes a-kasse

**Kønsfordeling:** Ca. to tredjedele af de ledighedsberørte magistre i Østdanmark er kvinder. Dette harmonerer med den samlede kønsfordeling blandt medlemmerne i MA bosiddende i Østdanmark. Her udgør kvinderne 60 pct. Således er der ikke en kønsmæssig overledighed blandt magistrene. Blandt de ledighedsberørte øvrige AC'ere er kønsfordelingen ligelig.

**Aldersfordeling:** Halvdelen af de ledige magistre er mellem 30 og 39 år, mens knap en femtedel er under 30 år. Dermed er sidstnævnte gruppe overrepræsenteret sammenholdt med aldersfordelingen for alle medlemmer i MA i Østdanmark, hvor de udgør 7 pct. Forventningen må desuden være, at den aktuelle og fortsatte stigning i dimittendledigheden vil betyde, at overrepræsentationen vokser yderligere, og at de yngre magistre derved kommer til at udgøre en stadig voksende andel af ledige magistre.

Ca. 15 pct. af de ledige magistre er over 50 år, hvilket er lavere end den samlede andel af magistre over 50 år (20 pct.). Således er der ikke noget, som tyder på, at ældre magistre er mere udsat for ledighed end øvrige magistre.

Sammenholdes aldersfordelingen blandt de ledige magistre med de øvrige ledige AC'ere, ses det, at andelen af unge ledige AC'ere er en smule højere end andelen af unge ledige blandt magistrene. Ligeledes er andelen af ældre ledige også en smule højere blandt de øvrige ledige AC'ere.

**Etnicitet:** 9 ud af 10 ledige magistre er etniske danskere, og blandt de resterende ledige magistre er der en klar overvægt af medlemmer fra vestlige lande. Med andre ord er borgere med ikke-vestlig baggrund underrepræsenteret sammenlignet både med andelen blandt de øvrige ledige AC'ere og med befolkningen i Østdanmark<sup>20</sup>.

**Arbejdsmarkedsparathed:** Stort set samtlige magistre, som er blevet matchkategoriseret, er vurderet til at være arbejdsmarkedsparete (matchkategori 1-3 samt "foreløbig match"). De fleste ledige magistre er placeret i matchkategori 1, herefter 2, mens stort set ingen ledige magistre er matchet 3. Blot én ledig magister er vurderet at være ikke-arbejdsmarkedsparete. Hertil kommer ca. en fjerdedel ledige magistre, som endnu ikke er blevet matchet.

Ses der bort fra den relativt store andel af såvel ledige magistre som ledige øvrige AC'ere, som ikke er placeret i en matchkategori, er fordelingerne på matchkategorierne meget ligelig, men 60 – 65 pct. ledige i matchkategori 1 og 35 - 40 pct. i matchkategori 2.

**A-kassetilhørsforhold:** de ledige øvrige AC'ere er medlem af en af de fire nævnte AC-a-kasser. Knap halvdelen er medlem af AAK, der er en samlet a-kasse for akademikere.

**Geografi:** 8 ud af 10 magistre, som i 2. kvartal 2009 er berørt af ledighed, bor i en af disse fem kommuner i Østdanmark:

- København
- Frederiksberg
- Roskilde
- Gentofte
- Lyngby-Taarbæk

København og Frederiksberg kommuner er hjemsted for ca. tre fjerdedele af alle ledige magistre, og analyse viser, at magistre bosat i Københavns Kommune er markant mere udsat for ledighed end magistre bosat i de øvrige kommuner i regionen<sup>21</sup>. En del af forklaringen kan være, at mange studerende er bosat i Københavns Kommune og ofte bliver boende efter, at de er dimitteret – særligt hvis de fortsat er uden beskæftigelse. Omvendt kan der være en tendens til, at man i højere grad flytter fra Københavns Kommune, når man har fået job.

---

<sup>20</sup> Indvandrere og efterkommere fra ikke-vestlige lande udgør 7 pct. af arbejdsstyrken i Østdanmark, jf. udtræk fra [www.jobindsats.dk](http://www.jobindsats.dk)

<sup>21</sup> 64 pct. af de ledige magistre bor i Københavns Kommune, mens andelen af samtlige magistre bosat i Københavns Kommune er 46 pct.

## 5.3 Præferencer blandt ledige

Efter at have afdækket kendetegnene for de ledighedsberørte magistre og øvrige AC'ere vil vi i dette afsnit se nærmere på de lediges præferencer i forhold til beskæftigelse og ledighed. Afsnittet er baseret på surveyen blandt magistre og øvrige AC'ere. Omfanget af respondenter, der er ledige, er begrænset, så resultaterne skal tolkes med forsigtighed.

I surveyen er aktuelt ledige blevet spurgt om deres præferencer i forhold til fremtidig beskæftigelse og søgeadfærd. De enkelte centrale faktorer, som synes at være kendetegnende for søgeadfærden blandt de ledige magistre og AC'ere, er:

- Personlige udviklingsmuligheder (73 pct. af magistrene og 62 pct. af de øvrige AC'ere)
- Relevant fagligt indhold (64 pct. af magistrene og 57 pct. af de øvrige AC'ere)
- Godt socialt miljø (76 pct. af magistrene og 62 pct. af de øvrige AC'ere)

Derimod synes hverken høj løn, status eller ledelsesansvar at være vigtige faktorer i et nyt job. Noget tyder på, at de ledige er åbne for beskæftigelse på arbejdspladser, hvor de vil blive eneste akademiker, idet en mindre andel eksplicit fremhæver et akademisk miljø på arbejdspladsen.

I surveyen er der bliver spurgt til de ledige respondenters konkrete søgeadfærd, og ved at sammenligne adfærden med ovenstående præferencer, skabes en illustration dels af fleksibiliteten hos de ledige (hvor meget går de på kompromis) dels af kendetegn ved de job, der bliver udbudt.

Særligt relevant fagligt indhold i jobbet men også personlige udviklingsmuligheder er til stede i en stor andel af de job, som de ledige magistre og øvrige AC'ere har søgt. Godt socialt miljø vurderes blot af ca. en tredjedel af de ledige at kendetegne de ansøgte job. Dog er det en faktor, som det kan være vanskeligt at vurdere på forhånd.

Ingen magistre vurderer, at de job, som de har søgt, er kendetegnet ved høj løn (hvilket heller ikke er en væsentlig faktor blandt særlig mange), mens en fjerdedel af de øvrige AC'ere mener, at det er en faktor, der kendetegner de ansøgte job.

Ser vi på respondenternes samlede vurdering af deres søgning, viser tabellen herunder, at betydelig flere ledige magistre søger job inden for alle områder – det gælder nemlig næsten halvdelen, mens det kun gælder for fem pct. af de øvrige AC'ere. Kun ganske få ledige søger meget fagspecifikt. Således kan vi konkludere, at de ledige magistre og øvrige AC'ere har en bred søgeadfærd.

<b>Jobsøgningsadfærd</b>	<b>Ledige magistre</b>	<b>Ledige øvrige AC'ere</b>
Søger kun arbejde inden for det fag/område, som man er uddannet til	3,0	4,8
Søger arbejde inden for flere fag og/ eller områder	27,3	38,1
Arbejdet skal helst være relevant i forhold til uddannelse eller tidligere erhvervs erfaring	27,3	52,4
Søger job inden for alle områder – og så job, som man er overkvalificeret til	45,5	4,8

Kilde: New Insight baseret på survey gennemført i september 2009

## 5.4 Ledighedslængde

I dette afsnit ser vi nærmere på varigheden af den periode, hvor magistrene står uden beskæftigelse. Dvs. vi kortlægger hvor længe magistrene er ledige.

Ledighedsperioden måles ved at se på sammenhængende uger med ledighed. Sammenhængende ledighed er således defineret som uger, hvor man modtager dagpenge – en dag uden dagpenge og så stopper den pågældende ledighedsperiode. Udgangspunktet er magistre og AC'ere, som er ledige i uge 25, hvorefter vi er gået tilbage i tiden og har talt ledighedsuger.

Analysen viser, at halvdelen af de ledige magistre har været ledige i mindre end 13 uger. Dertil kommer en fjerdedel, der har været ledig i mellem et og to kvartaler.

Omkring 7 pct. af de ledige magistre har været ledige i over et år og er fortsat ledig. Denne gruppe må betegnes som langtidsledige og vil med stor sandsynlighed have behov for en særlig indsats for at kunne komme tilbage på arbejdsmarkedet.

Tabellen herunder viser, at ledighedslængden ikke adskiller sig væsentligt, når ledige magistre og øvrige ledige AC'ere sammenlignes.

Varighed	Magistre	Øvrige AC'ere
1-12 uger	53,4	55,1
13-26 uger	25,7	28,3
27-51 uger	14,1	12,2
Mellem 1 og 2 år	5,6	3,5
Mellem 2 og 3 år	0,7	0,8
Mellem 3 og 4 år	0,2	0,2
Mellem 4 og 5 år	0,1	0
Over 5 år	0,1	0
<b>I alt (N)</b>	<b>1.747</b>	<b>4.475</b>

Kilde: New Insight på baggrund af DREAM-databasen

Ser vi på ledigheden opdelt på magistrenes uddannelse, er der ikke markante forskelle i varigheden, dog er der en tendens til flere med længerevarende ledighed blandt magistre, der har læst kunsthistorie (9,4 pct. har over et års ledighed).<sup>22</sup>

Magistre med følgende uddannelser er ledige i kortere tid end gennemsnittet:

- Mediekundskab (4,4 pct. er ledige i mere end et år)
- Øvrige æstetiske fag (5,1 pct. er ledige i mere end et år)
- Etnografi (1,7 pct. ledige i mere end et år)

## 5.5 Ledighedsudvikling

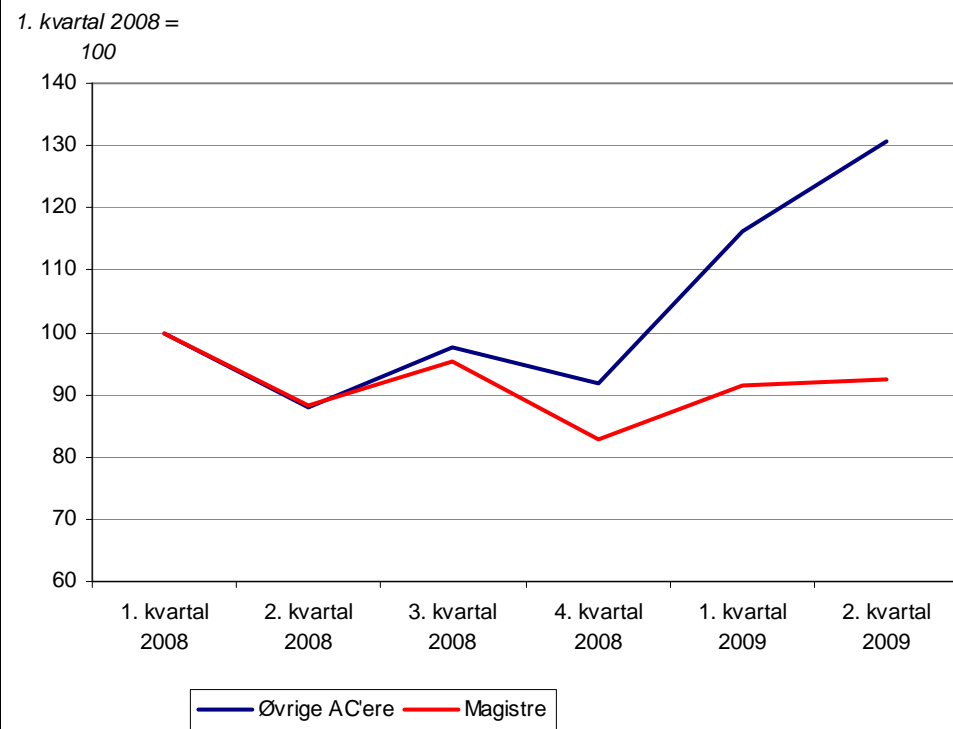
I dette afsnit ser vi på den kvartalsvise udvikling i ledigheden i løbet af de seneste seks kvartaler. Udviklingen analyseres med udgangspunkt i omfanget af ledighedsberørte i et kvartal. Ledighedsberørte dækker over alle, der i løbet af kvartalet i mindst en uge har modtaget dagpenge. Det betyder, at antallet er den akkumule-

<sup>22</sup> Kun uddannelsesretninger med minimum 50 ledige er medtaget

rede ledighed for hele kvartalet, hvorfor tallene er højere end ledighedstal opgjort på månedsbasis eller ugebasis.

Analyse af de seneste seks kvartaler viser, at antallet af ledighedsberørte magistre og øvrige AC'ere har været svingende. Omfanget af berørte magistre er faldet en smule, mens andelen blandt de øvrige AC'ere er steget temmelig markant. Samlet set betyder det, at "overledigheden" for magistrerne sammenholdt med de øvrige AC'ere er blevet mindre i perioden.

Figur 5.1: Udvikling i ledighed målt i antal ledige i beskæftigelsesregion Hovedstaden & Sjælland



Kilde: New Insight baseret på DREAM-databasen

Blandt magistre bosat i de fem kommuner med flest magistre, er der kun sket marginale ændringer i ledighedsprocenten, dog med undtagelse af ledigheden blandt magistre bosat i Roskilde. Her er ledigheden faldet med to procentpoint.

Blot fire kommuner har oplevet en stigning i magisterledigheden på mere end 1 procentpoint. Fælles for de fire kommuner er imidlertid, at antallet af magistre i kommunen er meget lavt. De fire kommuner er Albertslund, Ishøj, Hørsholm og Sorø.

Over halvdelen af kommunerne i Østdanmark har oplevet et fald i magisterledigheden. Størst har faldet været i disse kommuner:

- Odsherred (ledigheden faldt med 5,5 procentpoint)
- Halsnæs (fald på 5,1 procentpoint)
- Hvidovre (fald på 5,0 procentpoint)
- Gribskov (fald på 4,6 procentpoint)
- Stevns og Egedal (fald på 3,9 procentpoint)

Analyse af data viser desuden, at selv om omfanget af ledighedsberørte magistre falder en smule over perioden, fordobles antallet af ledighedsberørte unge magistre under 30 år, mens antallet af ledighedsberørte i samtlige øvrige aldersgrupper falder. Også blandt de øvrige AC'ere sker der en fordobling af antallet af unge ledighedsberørte. Denne udvikling følger således den aktuelle ledighedsudvikling, hvor unge under 30 år er særlig hårdt ramt af ledighed. Desuden er en vis andel af netop disse unge nyuddannede, hvilket også kan være med til at øge risikoen for ledighed.

### **5.5.1 Ledighedsudvikling for undergrupper af magistre**

---

Analysen af arbejdsmarkedstilknytningen viste, at magistre med bestemte kandidatuddannelser (bl.a. kunsthistorie, filosofi, slavisk, østeuropæisk samt mellemøstlig og fjernøstligt sprog og kultur) har en dårligere arbejdsmarkedstilknytning end den gennemsnitlige magister og dermed en højere ledighed.

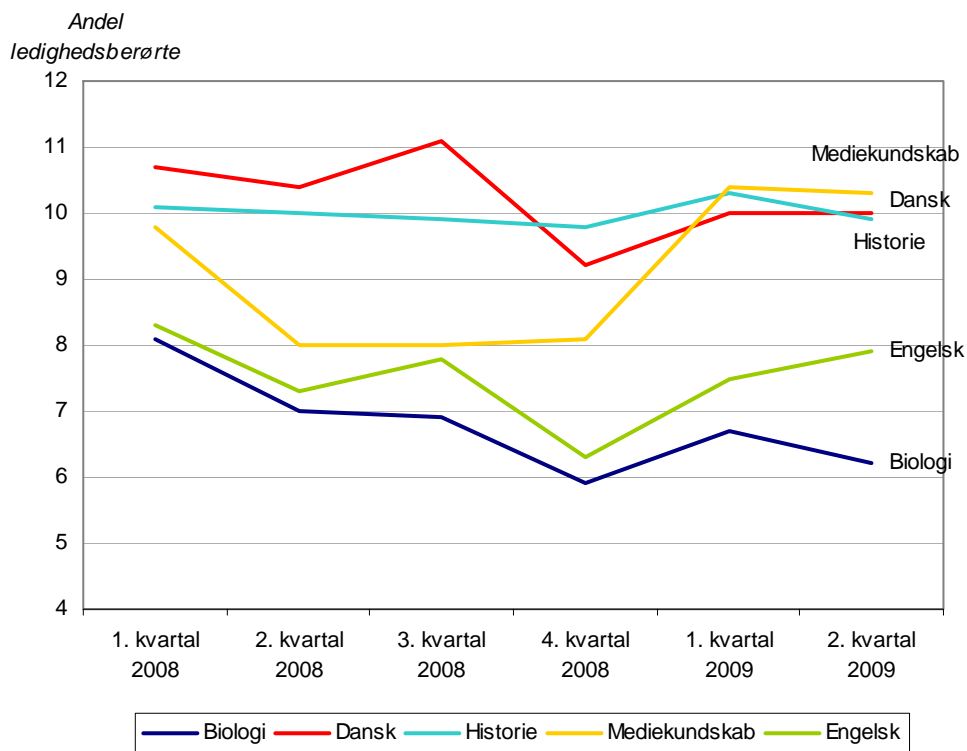
Hvis vi fokuserer på ledigheden blandt magistrene med disse uddannelsesretninger, er tendensen, at ledigheden for disse magistre i 2. kvartal 2009 er stort set på samme niveau som i 1. kvartal 2008 med mellem en femtedel og en fjerdedel berørt af ledighed, mens ledigheden for samtlige magistre er faldet en smule over de seks kvartaler, og i 2. kvartal 2009 ligger på 9,3 pct.

For kandidater inden for områder med en meget høj beskæftigelsesgrad (bl.a. matematik, statistik, forsikringsvidenskab og geofysik) er ledigheden for nogle af dem steget en smule, men samlet set ligger ledigheden for disse kandidater i alle seks kvartaler markant under gennemsnittet.

Ses der på de uddannelsesretninger, hvor der er mange magistre (bl.a. dansk, historie, engelsk, medievidenskab og biologi), er tendensen, at ledigheden blandt disse kun er ændret marginalt fra 1. kvartal 2008 til 2. kvartal 2009, dog med varierende udsving over de seks kvartaler. I 4. kvartal 2008 var andelen af ledighedsberørte lavest. For magistre med en kandidatgrad i mediekundskab er ledigheden en smule højere i 2. kvartal 2009 end i 1. kvartal 2008, mens biologer som de eneste har oplevet et reelt fald på to procentpoint.

Udviklingen i ledigheden blandt magistre med de fem nævnte uddannelsesretninger er illustreret i figuren herunder.

**Figur 5.2: Ledighedsberørte i beskæftigelsesregion Hovedstaden & Sjælland inden for de fem største uddannelsesretninger**  
*Udvikling målt over seks kvartaler*



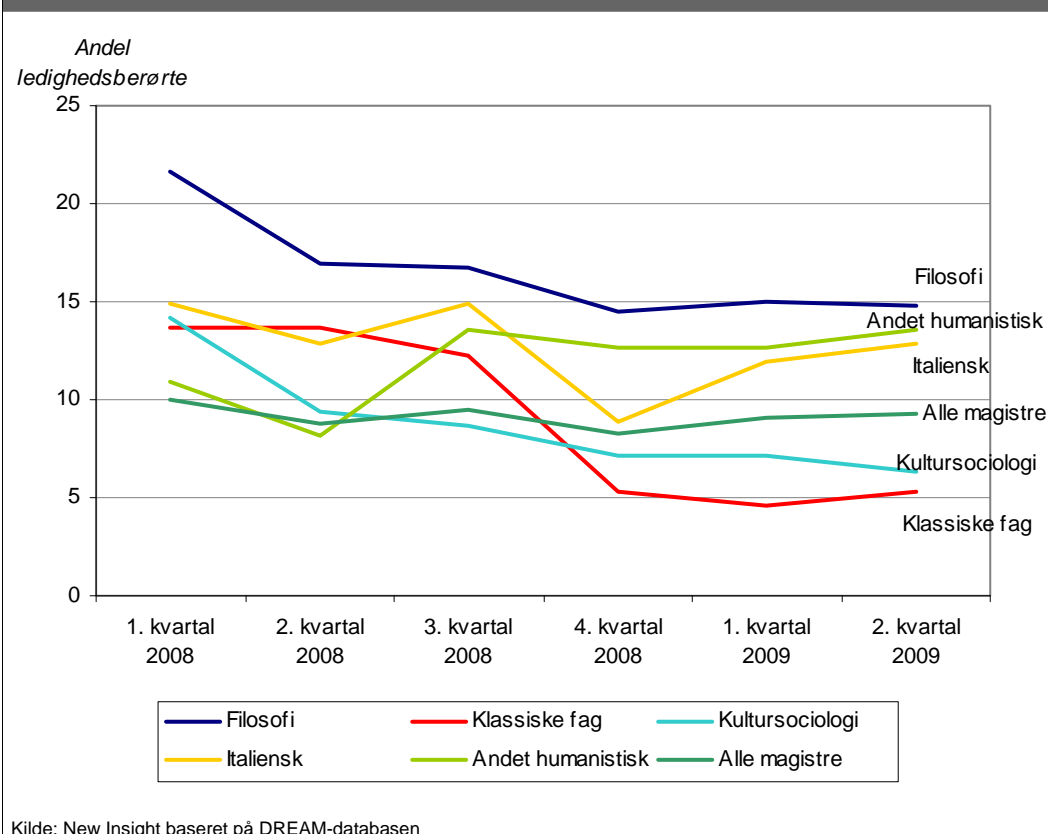
Kilde: New Insight baseret på DREAM-databasen

Ser vi på de uddannelsesretninger, hvor der i løbet af de seks kvartaler har været størst udsving i andelen af ledige, viser det sig, at det omfatter magistre med følgende uddannelser:

- Filosofi
- Klassiske fag
- Kultursociologi
- Italiensk
- Andet humanistisk

Disse udsving og udviklingen i ledigheden ses i figuren herunder.

**Figur 5.3: Største udsving i ledigheden i beskæftigelsesregion Hovedstaden & Sjælland  
Kun uddannelser med mere end 100 MA-medlemmer er medtaget**



## 5.6 Langvarig ledighed

I dette afsnit er der fokus på langvarig ledighed. Dette bliver analyseret via en kortlægning af ledige, som falder for dagpengegrænsen og analyse af de langvarige effekter af supplerende dagpenge.

### 5.6.1 Udfald fra dagpengesystemet

Når vi ser på omfanget af magistre og andre AC'ere, der falder ud af dagpengesystemet, er der en række aspekter, som bør inddrages.<sup>23</sup> I princippet består en dagpengeperiode af 208 klip dagpenge, hvilket betyder, at modtager man dagpenge i fire år inden for en periode på seks år, har man brugt retten til dagpenge. Dog er der en række undtagelser, herunder bl.a. perioder med sygdom, orlov, supplerende beskæftigelse samt aldersbetingede undtagelser. Det betyder i praksis, at der ikke altid kan sættes lighedstegn mellem 208 klip dagpenge og dagpengeperioden. Hvis man har arbejdet 962 timer i tre år, så har man ret til at "starte forfra" på dagpengeretten, og hvis man er over 55 år, når retten udløber, kan man fortsætte på dagpenge og efterfølgende overgå til efterløn, når man fylder 60 år

Udtræk og analyse viser, at omfanget af akademikere, der falder ud af dagpengesystemet er meget begrænset. I løbet af et år falder i alt 52 magistre og 82 øvrige AC'ere i Østdanmark for dagpengeretten – dvs. har modtaget dagpenge i 208 uger.

<sup>23</sup> Defineret som 208 uger på dagpenge inden for en periode på seks år, jf. loven.

Tabellen herunder viser status for disse personer fem uger efter, at dagpengeretten er opbrugt.

<b>Tabel 5.4: Status 5 uger efter opbrugt dagpengeret for ledige i beskæftigelsesregion Hovedstaden &amp; Sjælland (målt uge 12 2008 til uge 12 2009)</b>			
<b>Status</b>	<b>Magistre</b>	<b>Andre AC'ere</b>	<b>I alt (N)</b>
Selvforsørgende	24	31	55
SU	1	0	1
Stadig ledig	20	43	63
Kontanthjælp	5	2	7
Sygdom	1	4	5
Efterløn	1	2	3
I alt	52	82	134

Kilde: New Insight baseret på DREAM-databasen

En stor andel af de personer, der har ramt dagpengeloftet, er blevet selvforsørgende. Det gælder både blandt magistrene og de øvrige AC'ere. Selvforsørgelse dækker primært over ordinær beskæftigelse, men kan også omfatte personer, som f.eks. forsørges af familie eller har valgt at trække sig fra arbejdsmarkedet. Kun ganske få magistre og øvrige AC'ere er overgået til kontanthjælp.

Der er også en større gruppe, som fortsat er på dagpenge. Dette er bl.a. muligt, hvis man opfylder kravet om arbejde i et vist antal timer, hvilket giver ret til at "starte forfra" på dagpengeretten. Desuden har personer over 55 år mulighed for at fortsætte på dagpenge. Analyse viser, at halvdelen af de magistre, der fortsat er på dagpenge, efter deres dagpengeperiode skulle være ophørt, er 55 år eller derover. Omvendt er stort set alle, der er blevet selvforsørget, under 55 år. Samme billede gælder for de øvrige AC'ere.

### 5.6.2 Langtidseffekterne af supplerende dagpenge

Surveyen blandt magistrene viser, at blot få respondenter aktuelt modtager supplerende dagpenge. Vi har undersøgt langtidseffekterne af at modtage supplerende dagpenge og sammenholdt dette med effekterne af fuld ledighed.

Knap 300 magistre modtog i 2006 supplerende dagpenge i minimum ½ år. I samme periode modtog ca. 2.500 magistre dagpenge i minimum ½ år. Vi har målt effekterne ved at se på efterfølgende ledighed hos de to grupper målt i en etårig periode, nemlig seneste år dvs. 3. kvartal 2008 - 2. kvartal 2009.

<b>Tabel 5.5: Omfang af fuld ledighed for magistre i beskæftigelsesregion Hovedstaden &amp; Sjælland (målt 3. kvartal 2008 – 2. kvartal 2009). Andel i pct.</b>		
<b>Uger på dagpenge det seneste år</b>	<b>Magistre med min. 26 ugers supplerende dagpenge i 2006 og under 5 ugers fuld ledighed i samme periode</b>	<b>Magistre med min. 26 ugers fuld ledighed i 2006</b>
0 uger	78,1	68,0
1-5 uger	3,7	5,4
6-10 uger	4,0	4,9
11-20 uger	4,4	6,7
21-29 uger	3,7	4,7
31-39 uger	3,4	4,2
40-52 uger	2,7	6,0
Alle (N)	297	2.578

Kilde: New Insight baseret på DREAM-databasen

Med udgangspunkt i tabellen kan vi konkludere, at de magistre, der har modtaget supplerende dagpenge i mindre – og kortere – omfang, er berørt af ledighed sam-

menholdt med magistre, der tidligere har været ledige. Således viser analysen, at supplerende dagpenge er med til at sikre en – også på længere sigt – fastere tilknytning til arbejdsmarkedet.

Magistre på supplerende dagpenge sammenholdt med magistre i fuld ledighed har på længere sigt en bedre arbejdsmarkedstilknytning og dermed en lavere risiko for at havne i ledighed eller på supplerende dagpenge. Ligeledes viser analysen, at magistre med fuld ledighed har større risiko for at havne på sygedagpenge end magistre på supplerende dagpenge. Der er ingen kønsmæssige forskelle på de to grupper, dvs. kønsfordelingen er ens på tværs af magistre på supplerende dagpenge og magistre i fuld ledighed.

## 5.7 Effekter af aktivering

Da denne analyses resultater bl.a. skal bidrage til at reducere overledigheden blandt magistre, er det også nyttigt at kortlægge effekterne af den beskæftigelsesrettede indsats. Analysen var tænkt opdelt på indsatser før og efter 4. ledighedsmåned, idet ledige magistre typisk vil blive udlagt til anden aktør efter 4. ledighedsmåned. Men indledende udtræk af data viser, at stort set ingen i de to målgrupper aktiveres før 4. ledighedsmåned. Derfor har vi valgt at slå effekterne af aktivering før og efter 4. ledighedsmåned sammen.

Analysen af effekterne omfatter nedslag hhv. 1, 5, 13 og 26 uger efter aktiveringsafslutning. I disse nedslag har vi set på personernes status. Analysen omfatter alle magistre og øvrige AC'ere, som i løbet af 2. halvår 2007–2. halvår 2008 deltog i et aktiveringsforløb<sup>24</sup>.

Der indgår ikke en kontrolgruppe af ledige magistre uden aktivering. Dette skyldes, at vi måler effekterne en vis periode efter, at aktiveringen er afsluttet, og det er således ikke muligt at udvælge en lignende periode for en kontrolgruppe. Derfor er fokus i denne del af analysen primært på sammenligninger af effekterne på tværs af redskab og på tværs af magistre og øvrige AC'ere. Effekterne bør således ses i lyset af, at alene det at være akademiker kan have en positiv beskæftigelses-effekt, dog uden at vi kan fastlægge omfanget af denne.

Tabellen herunder viser fordelingen af de anvendte redskaber.

Redskab	Magistre		Øvrige AC'ere	
	Antal	Andel af forløb	Antal	Andel af forløb
Privat løntilskud	71	5,6	132	6,2
Offentligt løntilskud	202	16,0	193	9,1
Virksomhedspraktik	168	13,3	279	13,2
Korte afklarings- og opkvalificeringsforløb	208	16,5	550	26,0
Uddannelse	615	48,7	962	45,5
<b>I alt</b>	<b>1.264</b>	<b>100</b>	<b>2.116</b>	<b>100</b>

Kilde: New Insight baseret på DREAM-databasen

Halvdelen af de aktiverede magistre har deltaget i uddannelse, hvilket dækker over såvel ordinær uddannelse som særligt tilrettelagte uddannelsesforløb. Des-

<sup>24</sup> Den præcise periode er uge 27 2007–uge 26 2008.

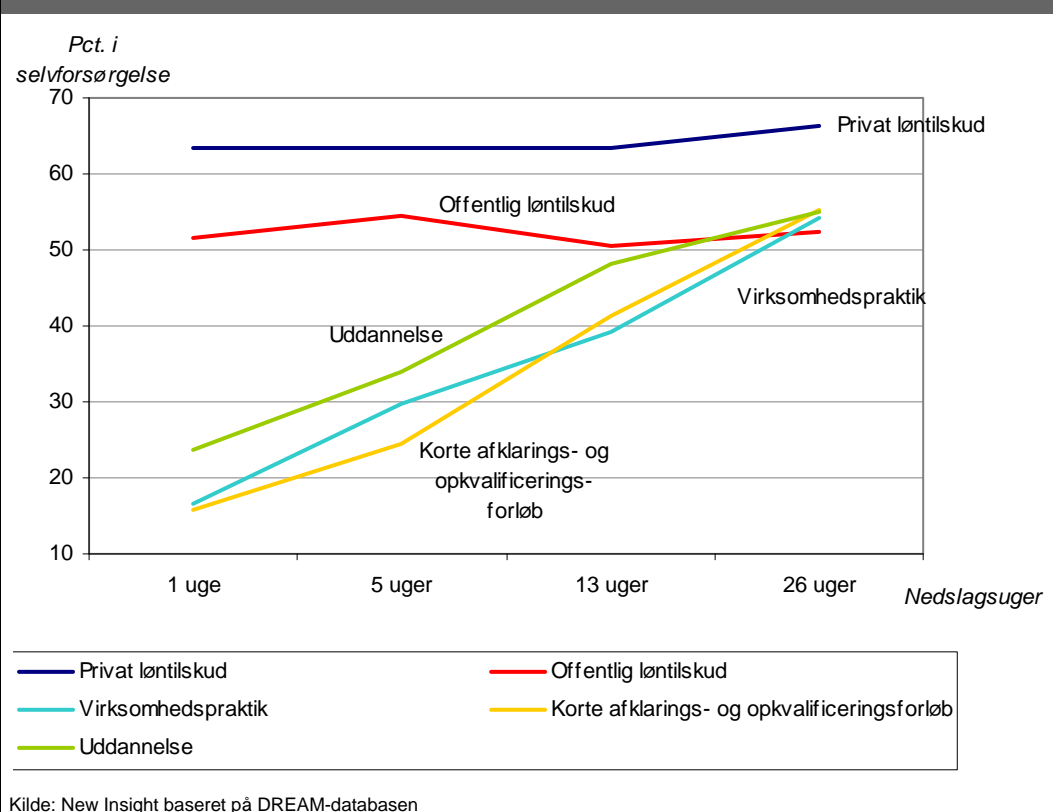
uden er hhv. offentligt løntilskud og korte afklarings- og opkvalificeringsforløb anvendt til ca. en sjettedel af de magistre, som i perioden har deltaget i et aktiveringsforløb. For ledige biologer synes der at være en tendens til, at de i lidt højere grad aktiveres i offentligt løntilskud, mens flere magistre i mediekundskab aktiveres i privat løntilskud. Derudover synes der ikke at være markante forskelle i brugen af redskaberne på tværs af uddannelsesretninger.

Sammenholdes fordelingen af de anvendte redskaber for magistrene med redskaberne anvendt til de øvrige AC'ere, er der enkelte forskelle. Bl.a. er andelen af magistre i offentligt løntilskud højere end blandt de øvrige AC'ere. Forklaringen skal givet findes i magistrernes arbejdsmarked, som i højere grad er rettet mod den offentlige sektor. Omvendt er der ingen forskel på andelen i privat løntilskud.

En højere andel af de ledige AC'ere deltager i korte afklarings- og opkvalificeringsforløb, og yderligere analyse viser, at flere AC'ere deltager i disse forløb inden 18. ledighedsuge.<sup>25</sup> Det betyder, at aktiveringen for øvrige AC'ere oftere omfatter korte afklarings- og vejledningsforløb, og at en større andel af øvrige AC'ere underlagt denne indsats får indsatsen tidligere i ledighedsforløbet.

Figuren herunder viser magistre, som efter aktivering er blevet selvforsørget.

**Figur 5.4: Selvforsørgelse blandt magistre efter aktivering i beskæftigelsesregion Hovedstaden & Sjælland**  
Opdelt på redskab



Således ses det, at privat og offentlig løntilskud allerede på kort sigt – dvs. 1 uge efter afsluttet aktivering – har en høj effekt målt på selvforsørgelse. De tre øvrige

<sup>25</sup> 16 pct. af de magistre, der deltager i korte afklarings- og opkvalificeringsforløb, deltager inden for de første 18 uger af deres ledighedsperiode, mens det gælder for 22 pct. af de øvrige AC'ere.

redskaber har kun begrænset effekt på kort sigt, men målt 26 uger efter afsluttet aktivering er effekten på samme niveau som for offentligt løntilskud.

På tværs af redskaberne kan vi konkludere følgende vedrørende udslusningseffekterne<sup>26</sup>:

- **Privat løntilskud**  
Omkring to tredjedele af deltagerne kommer i job. Der er en hurtig og høj grad af selvforsørgelse. Dog er det værd at bemærke, at effekten ikke udvikler sig over tid. Lidt bedre effekt for de øvrige AC'ere end for magistrene på kort sigt, på længere sigt stort set samme effekt.
- **Offentligt løntilskud**  
Ca. halvdelen af deltagerne kommer efterfølgende i beskæftigelse. En fjerdedel er dog fortsat ledig ½ år efter afsluttet aktivering. Samme tidsmæssige udvikling i effekterne som ved privat løntilskud. Samme effekter for de to grupper – magistre og øvrige AC'ere.
- **Virksomhedspraktik**  
Lav effekt på kort sigt - kun hver sjette kommer i job. På længere sigt giver virksomhedspraktik en effekt, hvor halvdelen kommer i beskæftigelse – stort set samme effekt for de to akademikergrupper, dog marginalt bedre effekter for magistrene.
- **Korte vejlednings- og opkvalificeringsforløb**  
Lav effekt i starten, da blot hver sjette kommer i job. På længere sigt udmærket effekt idet halvdelen kommer i job – men stadig en tredjedel ledige. Lidt bedre effekter for de øvrige AC'ere end for magistrene.
- **Uddannelse**  
Lav effekt i starten – blot hver sjette er i job. Ca. halvdelen er i beskæftigelse efter 13 uger. Ingen af deltagerne fortsætter på SU. Samme effekter for hhv. magistrene og de øvrige AC'ere.

---

<sup>26</sup> Se bilag for mere detaljerede tal.



## 6. Del 3: Beskæftigelsesmønstre blandt magistre og øvrige akademikere

I dette kapitel belyses beskæftigelsesmønstre hos magistre og det arbejdsmarked, som magistrene orienterer sig mod samt deres præferencer i relation til arbejdslivet. Formålet er at beskrive magistrenes beskæftigelse mere kvalitativt med henblik på at afklare, hvorvidt magistrenes arbejdsmarked stiller andre betingelser end det øvrige akademikerarbejdsmarked i forhold til type beskæftigelse, der opnås.

Et af fokuspunkterne i analysen er den tilknytning til arbejdsmarkedet, som magistrene har. Udgangspunktet er bl.a. en tidligere undersøgelse af akademikerarbejdsmarkedet, der viser, at en relativ stor del af magistrene (ca. en fjerdedel) er ansat i såkaldt atypiske beskæftigelsesrelationer. Det vil sige under mere fleksible - og muligvis også mere usikre - ansættelsesforhold end den situation, hvor man har én (og kun en) fast (tidsbegrænset) ansættelse. Det gælder især den situation, hvor man sammenstykker sin samlede arbejdsindsættelse gennem flere og evt. skiftende ansættelsesforhold.<sup>27</sup>

De atypiske beskæftigelsesformer er relevante for denne analyse af to grunde – for det første fordi det ifølge den nævnte analyse især er magistrene, der oplever disse ansættelsesformer, og for det andet fordi de mere usikre forhold kan medføre, at gruppen er mere udsat i forhold til ledighed.

Formålet med denne delanalyse er at give et overblik over, *hvordan* magistrene er tilknyttet arbejdsmarkedet og dermed give et bidrag til beskrivelsen af beskæftigelsesmulighederne for magistrene.

Metodisk bygger afsnittet på to surveys til henholdsvis magistre og andre akademikere med i alt 1.232 besvarelser, der er repræsentative for de to grupper. Den statistiske usikkerhed i undersøgelsen er på ca. +/- 4 procentpoint. Der er foretaget en vægning af data for magistergruppen for at opnå den størst mulige pålidelighed i resultaterne.

### 6.1 Beskæftigelsesformer og ansættelsesforhold

I beskrivelsen af magistrenes arbejdsmarked fokuserer analysen på en række forhold, der belyser, hvordan magistrene er ansat, og hvor stor en del af magistrene, der oplever fleksible og evt. usikre beskæftigelsesforhold.

For at kunne indfange de mere atypiske varianter af beskæftigelse opererer undersøgelsen med begrebet ”beskæftigelsesrelationer” i stedet for job. Det har den fordel, at undersøgelsen bedre kan indfange og beskrive de situationer, hvor magistrene har mere end én type af beskæftigelse på samme tid. En beskæftigelsesrelation er defineret ved at bidrage til personens arbejdsindkomst og kan være et

---

<sup>27</sup> ”Akademikere i atypiske beskæftigelsesrelationer”. Teknologisk Institut/Erhvervsanalyser, 1999 og ”Atypiske akademikere – karrieren på vågeblus?” Børsens Ledeshåndbøger, Human Ressource Management, nov. 2002.

ansættelsesforhold eller en opgave som freelancer eller selvstændig. En person kan have flere beskæftigelsesrelationer, og der er ingen antagelser om, at en beskæftigelsesrelation nødvendigvis er tidsbegrænset eller svarer til et fuldtidsarbejde i omfang.<sup>28</sup>

Beskrivelsen af den enkelte magisters beskæftigelsessituation fokuserer på, hvorvidt den primære beskæftigelsesrelation er en fast ansættelse, om respondenteren har én eller flere beskæftigelsesrelationer, om den primære beskæftigelsesrelation er et fuldtidsarbejde, og hvilke kvalifikationer man anvender. Anvendelsen af kvalifikationer fokuserer på, om man anvender akademiske kvalifikationer i arbejdet – og i så fald om det er generelle akademiske kvalifikationer eller kvalifikationer knyttet specifikt til respondentens uddannelse. Tilsammen beskriver de fire forhold, hvor ”typiske” ansættelser der er tale om, og generelt hvilken karakter efterspørgslen har på de enkelte delarbejdsmarkeder.

### 6.1.1 Beskæftigelsesformer og ansættelsesforhold efter branche

Tabellen herunder viser udbredelsen af de forskellige ansættelsesforhold blandt magistre og øvrige AC’ere nedbrudt på brancher<sup>29</sup>. De fem største brancher for magistre henholdsvis øvrige AC’ere er udvalgt for at øge overskueligheden.

Tabel 6.1: Ansættelsesforhold efter branche for magistre og øvrige AC’ere i beskæftigelsesregion Hovedstaden & Sjælland				
Andel med det angivne forhold (procent)				
	Fastansat	En beskæftigelsesrelation	Fuldtid	Anvender AC kvalifikationer
<b>Magistre (de fem største brancher)</b>				
Undervisning (N=135)	83	79	89	93
Offentlig administration (N=108)	90	89	86	93
Forskning og udvikling (N=82)	59	90	96	100
Forlystelser kultur og sport (N=41)	71	71	78	90
It og datavirksomhed (N=34)	94	94	94	91
<b>Top 5 i alt (N=400)</b>	<b>80</b>	<b>84</b>	<b>89</b>	<b>94</b>
Andre brancher/Ved ikke (N=166)	77	87	88	86
<b>Magistre i alt (N=567)</b>	<b>79</b>	<b>85</b>	<b>89</b>	<b>92</b>
<b>Øvrige AC’ere (de fem største brancher)</b>				
Offentlig administration (N=85)	94	84	94	96
It og datavirksomhed (N=54)	93	72	92	87
Sundhedsvæsen (N=43)	77	50	84	90
Anden servicevirksomhed (N=36)	83	78	86	94
Forlystelser kultur og sport (N=29)	72	45	66	90
<b>Top 5 i alt (N=247)</b>	<b>87</b>	<b>70</b>	<b>87</b>	<b>92</b>
Andre brancher/Ved ikke (N=245)	91	78	92	90
<b>Øvrige AC’ere i alt (N=492)</b>	<b>89</b>	<b>74</b>	<b>90</b>	<b>91</b>

Kilde: New Insight baseret på surveys.

Overordnet viser tabellen, at magistrene i vid udstrækning har typiske ansættelsesforhold. 79 procent af magistrene har en fast ansættelse, lidt flere har kun én be-

<sup>28</sup> Det betyder også, at surveyen i stedet for at spørge til ”nuværende job” spørger til den primære beskæftigelsesrelation, dvs. den beskæftigelsesrelation, som bidrager mest til arbejdsindtægten

<sup>29</sup> Branchevariablen skal tolkes med forbehold, idet den er indsamlet i en survey. Det betyder, at respondenterne selv placerer sig i de nævnte brancher, og derfor kan fordelingen ikke umiddelbart sammenlignes med Danmarks Statistiks branchenomenklatur, selvom de beskrivende tekster for brancherne er hentet derfra. Det skyldes, at respondenterne ikke nødvendigvis kender til forskellige undergrupper under brancherne. For eksempel ser det ud til, at der er flere respondenter i ”Forskning og udvikling” i forhold til branchens størrelse (der er tale om forskning og udvikling som forretningsservice). Det peger på, at universitetsansatte har placeret sig i denne branche, selvom de rettelig hører under ”undervisning”.

skæftigelsesrelation og har altså ikke fundet det nødvendigt at supplere med andre former for arbejder end deres primære beskæftigelsesrelation, og ca. 9 ud af 10 arbejder på fuld tid.

Der er også en meget stor del af magistrene, som anvender deres akademiske kompetencer – det gælder for 92 procent. Dog skal det bemærkes, at der er forskelle brancherne imellem. Magistre, der arbejder **uden for** de fem største magisterbrancher, har relativt set sværere ved at finde anvendelse for deres akademiske kvalifikationer end magistrene i de største magisterbrancher – der er en forskel på 8 procentpoint.

Det kan være med til at bekræfte en antagelse om, at tilstedeværelsen af store aftagerbrancher med en høj koncentration af magistre fremmer beskæftigelsesmulighederne, fordi der er en stor volumenmæssig efterspørgsel efter netop magistrenes kompetencer.

Ser man på de enkelte brancher, skiller forlystelser, kultur og sport sig mærkbart ud ved at have færre fastansatte, færre, der kun har én beskæftigelsesrelation og færre der arbejder på fuld tid. Det tyder altså på, at det er en branche, hvor de fleksible og atypiske ansættelsesforhold generelt er meget udbredt, og hvor det er nødvendigt at supplere med flere beskæftigelsesrelationer.

Også branchen forskning og udvikling (der her også bør tolkes som universitetsansatte forskere, se også fodnote 29) adskiller sig ved, at over en tredjedel af de ansatte magistre er midlertidigt ansat. Det bunder sandsynligvis i den praksis, der hersker på universiteterne, hvor adjunkturer og ph.d.-stipendiater som hovedregel er tidsbegrænsede, samt brugen af eksterne lektorer på midlertidige kontrakter. Modsat tegner it-branchen sig som en magisterbranche, der i meget vid udstrækning efterspørger magistre på typiske ansættelsesvilkår.

Sammenligner man magistrene med de øvrige AC'ere, viser det, at magistrene i højere grad er ansat i tidsbegrænsede stillinger. En femtedel af magistrene er ikke fastansat, mens det kun er en tiendedel af de øvrige AC'ere, hvis primære beskæftigelsesrelation er tidsbegrænset.

De øvrige AC'ere har i højere grad end magistrene mere end én beskæftigelsesrelation, hvilket enten betyder, at de finder det nødvendigt at supplere den primære beskæftigelsesrelation for at opnå en tilstrækkelig indkomst, eller at der er tale om mere interessedrevne bibeskæftigelser. For eksempel er det især i sundhedsvæsenet, at akademikerne har flere beskæftigelsesrelationer, hvilket måske kan forklares med, at lægers beskæftigelse i andre arbejdsfunktioner – fx i den private sundhedssektor, medicinalindustrien eller patientforeninger – er udbredt. Spørgsmålet er her, hvorvidt flere beskæftigelsesrelationer er et udtryk for underbeskæftigelse som resultat af en lav efterspørgsel.

Man kan skelne mellem to situationer, hvor en person kan have flere beskæftigelsesrelationer: En situation, hvor personen har én beskæftigelsesrelation på fuld tid, som suppleres med andet arbejde. Og en anden situation hvor personen har flere beskæftigelsesrelationer, uden at en af dem er på fuld tid. I det første tilfælde kan det antages, at der ikke tale om underbeskæftigelse, men om et tilvalg af en ekstra beskæftigelsesrelation – fx for at øge indtægten eller arbejde med opgaver, der ikke findes i den primære beskæftigelsesrelation. I sundhedssektoren er det sandsynligvis det der er tilfældet, fordi der er en stor efterspørgsel på akademikerarbejdskraft, og derfor vil der typisk være stillinger på fuld tid.

I den anden situation er flere beskæftigelsesrelationer et udtryk for, at det er nødvendigt at sammenstykke beskæftigelse af flere mindre beskæftigelsesrelationer, fordi efterspørgslen efter fuldtidsarbejde er begrænset (det kan f.eks. gælde time-lærere). Tabellen herunder viser, hvordan magistre og øvrige AC'ere, der har mere end en beskæftigelsesrelation, fordeles sig.

<b>Tabel 6.2: Personer med flere beskæftigelsesrelationer og hvor den primære beskæftigelsesrelation er på fuldtid i beskæftigelsesregion Hovedstaden &amp; Sjælland</b>	
<b>Uddannelse/gruppering</b>	<b>Pct.</b>
<b>Magistre i alt (n=202)</b>	<b>31</b>
- Magistre med humanistisk uddannelse (n=112)	27
- Magistre med naturvidenskabelige uddannelse (n=51)	37
- Magistre med andre uddannelser (n=34)	41
<b>Øvrige AC'ere (n=189)</b>	<b>57</b>
Kilde: New Insight baseret på survey, september 2009	

Kun knap en tredjedel af de magistre, som har mere end én beskæftigelsesrelation, er fuldtidsbeskæftiget. De resterende to tredjedele må derfor formodes at sammensætte deres arbejdsindkomst igennem to eller flere mindre beskæftigelsesrelationer. For de øvrige AC'ere gælder, at lidt over halvdelen (57 pct.) med mere end én beskæftigelsesrelation har en fuldtidsbeskæftigelse.

For magistrene er det at have mere end én beskæftigelsesrelation altså i højere grad et udtryk for underbeskæftigelse, end det er for de øvrige AC'ere, der i højere grad har et fuldtidsarbejde som primær beskæftigelsesrelation.

Samlet set kan det konkluderes, at magistrene i højere grad er atypisk ansat. Efterspørgslen på det arbejdsmarked, som magistrene orienterer sig mod, udmønter sig i højere grad i tidsbegrænsede stillinger (især inden for forskning), end det er tilfældet på det generelle akademikerarbejdsmarked. Når det kommer til antallet af beskæftigelsesrelationer, er der flest øvrige AC'ere, der har mere end én beskæftigelsesrelation, men der er ikke nødvendigvis et udtryk for, at de er underbeskæftigede – tværtimod. De fleste øvrige AC'ere supplerer nemlig en fuldtidsbeskæftigelse med ekstra arbejde, mens de fleste magistre med flere beskæftigelsesrelationer sammensætter beskæftigelsen af flere job på mindre end fuld tid.

Det viser, at magistre skal være mere fleksible og indgå i atypiske beskæftigelsesrelationer for at undgå underbeskæftigelse, hvilket igen kan ses som et resultat af den efterspørgsel, der eksisterer på magisterarbejdsmarkedet. Dog er der ikke tegn på, at magistrene som samlet gruppe er mere tilbøjelige til at varetage opgaver på ikke-akademisk niveau, hvilket ellers kunne forventes at være et resultat af en mere atypisk præget efterspørgsel.

### **6.1.2 Beskæftigelsesformer og ansættelsesforhold efter uddannelsesretning**

Magistrene er på flere måder en heterogen gruppe, også når det kommer til uddannelsernes indhold - de spænder fra naturvidenskab til humanistiske fag.

Ser man på forskellene på de delarbejdsmarkeder, der beskæftiger magistre fra forskellige uddannelsesretninger, er der flere væsentlige forskelle. Magistrene kan opdeles i hovedgrupper med humanister, naturvidenskabeligt uddannede og en gruppe med andre uddannelser, der primært rummer samfundsvidenskabeligt uddannede.

Som det fremgår af tabellen, skiller de naturvidenskabelige magistre sig ud som dem med de mest typiske ansættelsesformer, mens humanisterne er mindre typiske end både de naturvidenskabelige magistre og magistre med andre uddannelser (og øvrige AC'ere – som dog ikke er medtaget i tabellen herunder).

<b>Tabel 6.3: Magistrenes ansættelsesforhold efter uddannelse i beskæftigelsesregion Hovedstaden &amp; Sjælland</b>				
<i>Andel med det angivne forhold (procent)</i>				
	<b>Fastansat</b>	<b>Én beskæftigelsesrelation</b>	<b>Fuldtid</b>	<b>Anvender AC kvalifikationer</b>
Humanistisk uddannelse	76	82	86	86
Naturvidenskabelig uddannelse	84	90	92	99
Andre uddannelser	75	82	89	96
<b>Magistre i alt</b>	<b>79</b>	<b>85</b>	<b>88</b>	<b>93</b>
Kilde: New Insight baseret på survey				

Samlet set viser det, at forskellene i beskæftigelsesmønstre internt i magistergruppen på flere måder er større end forskellen på magistre og andre akademikere. Humanisternes arbejdsmarked er mere præget af atypiske ansættelser end de naturvidenskabeligt uddannedes, både når det gælder andelen med midlertidige kontrakter, andelen med mere end én beskæftigelsesrelation og andelen, der er deltidsansat.

Derudover har humanisterne markant sværere ved at finde anvendelse for deres akademiske kompetencer på arbejdsmarkedet end de naturvidenskabeligt uddannede.

### 6.1.2.1 Humanister på tværs af a-kasse

Da analysen indikerer, at forskellene i beskæftigelsesrelationer snarere skyldes uddannelsesbaggrund og matchet med det tilhørende delarbejdsmarked end a-kassetilhørsforhold, er humanisterne som en fælles undergruppe blevet analyseret i forhold til deres ansættelsesforhold. Hensigten er at kortlægge, hvorvidt humanister generelt har en anderledes arbejdsmarkedstilknytning, eller om det er særligt for humanisterne i Magistrenes a-kasse.

<b>Tabel 6.4: Humanisternes ansættelsesforhold i beskæftigelsesregion Hovedstaden &amp; Sjælland</b>			
	<b>Humanister i MA</b>	<b>Humanister i øvrige AC a-kasser</b>	<b>Alle humanister</b>
Fastansat	76,0	78,3	76,4
Én beskæftigelsesrelation	81,5	61,7	77,7
Fuldtidsansat	85,8	88,3	86,3
Anvender akademiske kvalifikationer	85,8	88,3	86,3
<b>Baseret på N</b>	<b>254</b>	<b>60</b>	<b>314</b>
Kilde: New Insight baseret på survey			

For det første kan vi konkludere, at humanister på tværs af a-kasser tilsyneladende har nogle anderledes ansættelsesforhold end øvrige akademikere. For det andet viser tabellen desuden, at færre humanister uden for magistrenes a-kasse kun har en beskæftigelsesrelation. Det indikerer således, at humanisterne i de øvrige AC-a-kasser faktisk er ansat under mere atypiske former.

Konklusionen understøtter således billedet af, at det er humanisterne og deres arbejdsmarked, som er atypisk, snarere end at man kan tale om, at magistrene og deres arbejdsmarked er atypisk. Tabellen herover viser dog, at humanisterne vo-

lumenmæssigt udgør en væsentlig større gruppe i MA end i de øvrige akademiker-a-kasser (48 pct. af magistrene er humanister, mens det blot gælder for 12 pct. af respondenterne blandt de øvrige AC'ere).

## 6.2 Atypiske ansættelsesforhold og ledighed

I forhold til at afklare hvorvidt forskellene i beskæftigelsesmønstre kan siges at bidrage til forklaringen på magistrenes overledighed, er det relevant at afklare, hvorvidt magistrenes overvægt i atypiske ansættelser betyder, at de er mere udsatte. Betyder de mere fleksible ansættelsesforhold, at beskæftigelsen også er mere usikker, eller er fleksibiliteten et udtryk for, at magistrene foretrækker de atypiske beskæftigelsesformer, selvom der også efterspørges arbejdskraft på mere ordinære betingelser?

Tabel 6.5: Ledighedshistorik efter ansættelsesforhold for magistre** i beskæftigelsesregion Hovedstaden & Sjælland (gennemsnitligt antal ledighedsperioder)		
<b>Primær beskæftigelsesrelation fast eller tidsbegrænset*</b>	<b>Gns. ledighedsperioder</b>	<b>Antal</b>
Fast	1,09	438
Tidsbegrænset	1,82	108
<b>Primær beskæftigelse fuldtid eller deltid</b>	<b>Gns. ledighedsperioder</b>	<b>Antal</b>
Fuldtidsarbejde	1,22	492
Deltidsarbejde	1,31	55
<b>Beskæftigelsessituation*</b>	<b>Gns. ledighedsperioder</b>	<b>Antal</b>
Én beskæftigelsesrelation	1,25	470
Flere beskæftigelsesrelationer, én fuld tid	0,96	60
Flere beskæftigelsesrelationer, ingen fuld tid	1,79	120
	<b>Gns. ledighedsperioder</b>	<b>Antal</b>
Magistre i alt	1,33	650

Kilde: New Insight  
 \* Signifikant forskel på gennemsnit. (95 pct. konfidensinterval. Students t-test.). For "beskæftigelsessituation" er der signifikant forskel mellem én beskæftigelsesrelation og flere beskæftigelsesrelationer, ingen fuld tid, samt mellem én beskæftigelsesrelation og flere beskæftigelsesrelationer, én fuld tid.  
 \*\* Sammenhængene er her dokumenteret for magistre, men ser man på alle akademikere er mønsteret det samme med den undtagelse, at de absolutte gennemsnit er lavere.

Tabellen viser sammenhængen mellem forskellige ansættelsesforhold og ledighedshistorik.

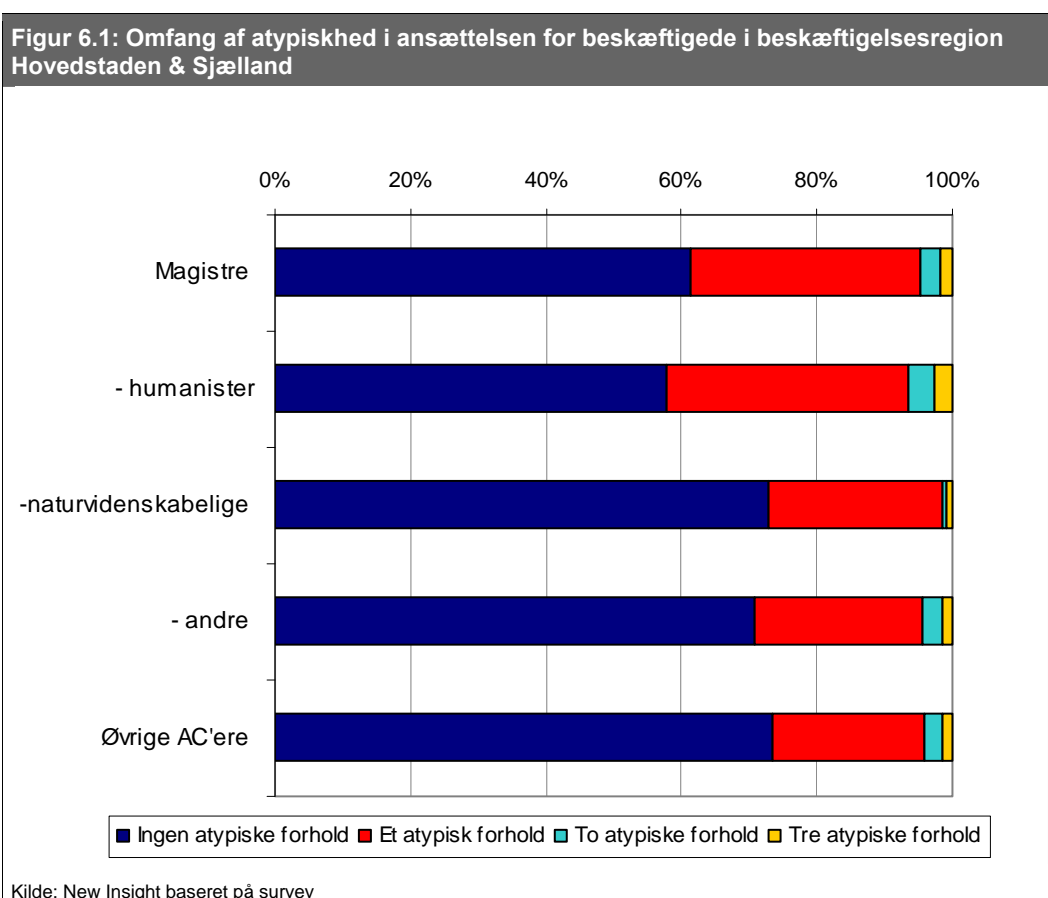
Magistrene med tidsbegrænsede stillinger har klart gennemsnitligt været mere ledighedsberørt end de fastansatte magistre. Magistre, der er deltidsansatte i den primære beskæftigelsesrelation, har også i gennemsnit været mere udsat for ledighed, om end forskellen til de fuldtidsansatte magistre er minimal.

Betydningen af antallet af beskæftigelsesrelationer i forhold til ledighed er mere nuanceret. Her viser det sig, at dem, der kun har én beskæftigelsesrelation, har haft (minimalt) færre ledighedsperioder end den gennemsnitlige magister. Derimod er der stor forskel mellem dem, der har flere deltids-beskæftigelsesrelationer, og dem som også har en fuldtidsbeskæftigelse (udover en eller flere andre beskæftigelsesrelationer). Dem, som sammensætter deres beskæftigelse af flere mindre beskæftigelsesrelationer på deltid, har været ledige flere gange end dem, som samlet arbejder på fuld tid. Igen kan det forklares med, at fuldtidsarbejdende har flere beskæftigelsesrelationer som resultat af en stor efterspørgsel, mens arbejdende med flere beskæftigelsesrelationer, hvor ingen af dem er fuldtid, har denne beskæftigelsessituation, fordi efterspørgslen ikke er tilstrækkelig (efter fuldtidsansatte).

Overordnet kan det konkluderes, at der generelt er en sammenhæng mellem de atypiske beskæftigelsesformer og ledighed, sådan at de atypiske ansatte i højere grad tidligere har oplevet ledighed. Det indikerer, at de atypiske ansættelser er en strategi for at bevare en tilknytning til et arbejdsmarked, der ellers ikke efterspørger magisterarbejdskraft på traditionelle (og dermed mere sikre) ansættelsesvilkår. Således kan de atypiske ansættelser ses som en præmis for at kunne blive beskæftiget på det arbejdsmarked, man som magister er uddannet til.

Vi har endvidere undersøgt omfanget og graden af atypiske forhold i ansættelsen for at se, om det også er forskelligt på tværs af undergrupper og magistre/øvrige AC'ere. Figuren herunder viser andelen og omfanget af atypiskhed for de forskellige akademikergrupper. De tre forhold, som er inddraget, er:

- Tidsbegrænset ansættelse
- Deltidsarbejde
- Flere beskæftigelsesrelationer, hvoraf ingen af disse er på fuld tid



42 pct. af humanisterne blandt magistrene har mindst et atypisk forhold relateret til deres beskæftigelse, mens det gælder for knap 30 pct. af de resterende magistre (naturvidenskabelige og andre) og øvrige AC'ere.

Spørgsmålet er, om humanister og øvrige magistre i atypiske arbejdsforhold også har ønsket dette – med andre ord: hvor stor en del af dem, der har tidsbegrænset ansættelse eller deltidsarbejde, har faktisk en præference for den pågældende ansættelsesform? Det viser tabellen herunder.

**Tabel 6.6: Præferencer og arbejdsforhold blandt magistre og øvrige AC'ere i beskæftigelsesregion Hovedstaden & Sjælland (andel i pct.)**

Uddannelsesretning	Andel af tidsbegrænsede ansatte, der har præference for det	Andel af deltidsansatte, der har præference for det
Magister	14,3	75,9
- humanistiske	11,9	67,6
-naturvidenskabelige	15,4	90,9
- andre	18,9	81,8
Øvrige AC'ere	18,8	83,0

Kilde: New Insight baseret på survey

Første kolonne viser, at der generelt er få – mellem 12 og 19 pct. – af dem, der er ansat i en tidsbegrænset stilling, som reelt også ønsker det. Det skyldes naturligvis, at tidsbegrænsede ansættelser sjældent er et positivt tilvalg for den enkelte. Ser vi på andelen i deltidsbeskæftigelse ses det, at andelen, som selv har valgt dette, er meget høj. Det fremgår, at magistrene i de atypiske ansættelser generelt i mindre grad end de øvrige AC'ere ønsker dette. Her ses det også, at det særligt er de humanistiske magistre, som er ansat i job med atypiske træk, som de ikke ønsker. Således er det kun to tredjedele af de deltidsbeskæftigede humanister, som ønsker en deltidsbeskæftigelse, mens 91 pct. af de naturvidenskabelige magistre i deltidsbeskæftigelse selv har ønsket dette.

Også her ses det, at de naturvidenskabelige magistre minder om øvrige AC'ere – og tendensen er endda, at de naturvidenskabelige magistre går mindre på kompromis end øvrige AC'ere.

## 6.3 Jobskifte og rekruttering

For yderligere at belyse i hvilket omfang og på hvilke måder magistrene som gruppe kan betegnes som mere udsatte, præsenteres data over karakteren af respondenternes seneste jobskifte.

Tabellen på næste side viser, hvordan respondenterne forlod deres seneste job. Den viser, at jobskiftet for ca. 40 pct. af magistrene er sket på eget initiativ ved, at jobbet opsiges – hovedparten af disse opsigelser er sket efter, at magistrene har fået ny beskæftigelse. For en tilsvarende andel er jobskiftet sket ved, at medarbejderen opsiges, at en tidsbegrænset kontrakt udløber, eller at en selvstændig må lukke sin virksomhed.

Ser man på forskellene, fremgår det, at magistrene i mindre grad end øvrige AC'ere selv siger deres job op. Omvendt oplever magistre oftere, at de må finde ny beskæftigelse, fordi deres tidsbegrænsede job udløber. Det er naturligvis en konsekvens af, at tidsbegrænsede jobs er mere udbredt blandt magistrene, men det understreger også, at der generelt set synes at være en større grad af frivillighed i jobskiftene for de øvrige AC'ere.

Tabel 6.7: Karakter af jobskifte blandt magistre og øvrige AC'ere i beskæftigelsesregion Hovedstaden & Sjælland				
Udsagn der bedst karakteriserer seneste jobskifte	Magistre		Øvrige AC'ere	
	Procent	Antal	Procent	Antal
Jeg sagde selv op efter at have fundet nyt job	36	204	48	230
Jeg sagde selv op uden at have fundet nyt job	5	26	6	28
Mit tidsbegrænsede job udløb	25	138	12	59
Jeg blev fyret	10	57	10	48
Det er mit første job	18	100	17	81
Jeg var selvstændig og lukkede min virksomhed	1	3	1	5
Ved ikke	6	31	7	32
<b>I alt</b>	<b>100</b>	<b>560</b>	<b>100</b>	<b>483</b>

Kilde: New Insight baseret på survey

Rekrutteringsmønstrene viser, at omkring halvdelen af magistrene finder job via en jobannonce. De øvrige magistre finder beskæftigelse især ved netværksrekruttering, uopfordrede ansøgninger eller ved, at arbejdsgiveren tager kontakt (fx ved headhunting). Jobcentre og a-kasser spiller ingen rolle i besættelsen af akademikerjob. I forhold til de øvrige AC'ere er magistrene mere afhængige af jobannoncer og bliver sjældnere rekrutteret direkte på arbejdsgiverens initiativ.

Tabel 6.8: Rekrutteringskanaler anvendt af magistre og øvrige AC'ere i beskæftigelsesregion Hovedstaden & Sjælland				
Hvordan fik du dit nuværende job?	Magistre		Øvrige AC'ere	
	Procent	Antal	Procent	Antal
Igennem venner, familie eller tidligere kolleger	13	74	13	64
Jeg blev ringet op/kontaktet af arbejdsgiveren	15	86	23	109
Jeg kontaktede selv virksomheden / arbejdsgiveren uopfordret	12	68	11	53
Jobcenter anviste mig jobbet	1	5	0	1
Fagforening/a-kasse anviste mig jobbet	0	2	0	0
Jeg svarede på en annonce	49	273	42	201
Gennem et vikarbureau	2	10	0	2
Jeg startede min egen virksomhed	2	10	6	30
Internt skift / forfremmet	3	15	2	10
Andet	3	15	2	9
Ved ikke	0	1	1	3
<b>I alt</b>	<b>100</b>	<b>559</b>	<b>100</b>	<b>482</b>

Kilde: New Insight baseret på survey

I forhold til de øvrige resultater, der viser en til tider atypisk efterspørgsel på magistrenes arbejdsmarked, springer det i øjnene, at magistrene i så høj grad er afhængige af jobannoncer og ikke i højere grad har succes med alternative jobsøgningsstrategier. Umiddelbart virker det rimeligt at antage, at der på områder med større ledighed er incitament til at forsøge flere alternative jobsøgningsstrategier, men omvendt betyder en højere ledighed, at det samlet set bliver vanskeligere at få held med jobsøgningen – uanset valg af strategi. Derfor kan vi heller ikke baseret på ovenstående tal udelukke, at magistrene har anvendt en lang række rekrutteringskanaler uden succes.

## 6.4 Præferencer

I dette afsnit ser vi nærmere på magistrenes præferencer og holdninger til deres arbejdsliv. Dette analyseres bl.a. ved at kortlægge, hvilke jobmæssige forhold som magistrene synes er vigtige, og herunder hvor mange der har måttet gå på kom-

promis med disse forhold (dvs. vurderer at det er vigtige forhold, men ikke har en ansættelse, som er kendetegnet ved disse forhold). Kompromiset er ikke den enkelte magisters eget udsagn, men vores analytiske kobling mellem ønsker og realitet.

Ydermere har vi gennemført en faktoranalyse, som er med til at give et billede af fire arketyper af akademikere.

Tabellen herunder viser dels præferencerne (andel der mener, at det er vigtigt) blandt magistrene og de øvrige AC'ere, dels andelen, som er gået på kompromis i forhold til denne præference.

Forhold	Magistre		Øvrige AC'ere	
	Andel der mener det er vigtigt	Andel der går på kompromis	Andel der mener det er vigtigt	Andel der går på kompromis
Høj løn	40,3	62,5	50,9	49,6
Personlige udviklingsmuligheder	79,6	36,8	74,9	39,2
Ikke for lang arbejdstid	29,4	40,3	31,4	35,9
Fast arbejdstid	9,1	20,8	7,6	35,1
Kort transporttid	37,3	26,5	37,2	41,4
Muligheder for advancement	20,1	69,2	23,6	59,1
Forudsigelige arbejdsopgaver	2,7	50,3	3,3	68,8
Relevant fagligt indhold	69,1	27,8	60,6	23,1
Akademisk miljø på arbejdspladsen	42,3	23,0	30,4	31,1
Kunne gøre noget godt for samfundet	34,9	31,4	17,2	33,3
Kunne hjælpe andre (fx kunder, borgere el. brugere)	24,5	22,7	24,4	31,1
Godt socialt miljø	59,5	29,8	51,5	29,9
Høj grad af tryghed i ansættelsen	29,6	49,8	29,6	50,7
Ret til efteruddannelse	27,5	53,0	26,1	52,0
Lang ferie og/eller barsel	22,1	41,6	20,3	53,5
Status	9,3	49,6	7,8	55,3
Ikke for meget arbejdspress	17,7	74,1	9,2	53,3
Ledelsesansvar	18,0	40,7	28,3	30,4

Kilde: New Insight baseret på survey

For det første kan vi konkludere, at mange magistre vurderer, at personlige udviklingsmuligheder, relevant fagligt indhold og godt socialt miljø er væsentlige forhold på en arbejdsplads. Disse tre forhold er også vigtige for de øvrige AC'ere. For det andet viser tabellen, at andelen, som er gået på kompromis, er høj blandt magistre, der vægter følgende forhold:

- Høj løn
- Muligheder for advancement
- Ikke for meget arbejdspress

Dette er dog ikke aspekter, som mange magistre vurderer som vigtige. Men analysen viser, at de magistre, der ønsker ovenstående, har meget vanskeligt ved at få opfyldt disse præferencer.

Relevant fagligt miljø vurderes vigtigt af flere magistre end AC'ere, og samtidig er der flere magistre, som ikke har et job med et relevant fagligt miljø.

Tabellen herunder illustrerer en vurdering af magistrernes samlede arbejdsliv. Det er tydeligt, at rigtig mange magistre og øvrige AC'ere generelt vurderer, at de igennem deres arbejdsliv har prioriteret at arbejde med fagområder af interesse. Desuden er det værd at bemærke, at en større andel af de øvrige AC'ere har prioriteret løn og karriere.

Tabel 6.10: Beskrivelse af arbejdsliv blandt magistre og øvrige AC'ere i beskæftigelsesregion Hovedstaden & Sjælland (andel der er meget enig eller enig)		
	Magistre	Øvrige AC'ere
Været nødt til at gå på kompromis med ønsker til arbejdsliv	36,6	36,6
Prioriteret familielivet	36,6	36,3
Prioriteret arbejde med fagområder af interesse	80,8	82,4
Prioriteret karriere	31,3	45,8
Prioriteret tryghed og sikkerhed i ansættelsen	32,5	31,8
Prioriteret løn	18,7	30,9

Kilde: New Insight baseret på survey

## 6.5 Typologi over præferencer i arbejdslivet

For at illustrere de mønstre og forskelle, der ligger i præferencerne er der udarbejdet en typologi over akademikernes præferencer. Typologien bygger på de faktiske empiriske forskelle i præferencerne.

Typologien er opdelt over to skalaer: en skala, der beskriver hvilken *livsform* man har, og en skala der beskriver hvilket "*udviklingsideal*" man har som medarbejder.

Livsformerne er hentet med inspiration i Thomas Højrup's livsformsanalyse<sup>30</sup>, hvor han identificerer en række livsformer, som bl.a. er defineret af deres forhold til arbejdslivet. De to livsformer, der trækkes inspiration fra her, er lønarbejderlivsformen og karrierelivsformen.

Er man *lønarbejdsorienteret*, er arbejdet et middel til at opnå noget andet f.eks. penge eller fritid. Det primære fokus er det, der kommer ud af arbejdet og ikke arbejdet i sig selv. Det betyder også, at det er et ideal at begrænse arbejdets omfang, så den lønarbejdsorienterede kan realisere sig selv i lives øvrige sfærer. Omvendt er det arbejdets indhold, der er i centrum for den *karriereorienterede*. Arbejdet er en vigtig del af livet, og er den primære kilde til identitet. Arbejdsindhold er det væsentlige, og der skelnes ikke så skarpt imellem arbejde og fritid.

Den anden skala beskriver personens forståelse af faglig udvikling. Udviklingsidealet kan enten være *horisontalt* eller *vertikalt*. Når man ser karriereudvikling som en opadstigende bevægelse imod højere ledelsesniveauer eller statuspositioner, er der tale om et vertikalt udviklingsideal. Det horisontale udviklingsideal opfatter karriereudvikling som evnen til at udvikle sin karriere i retning af det som giver mening individuelt. Det er typisk at have et relevant fagligt indhold i arbejdet, men kan også være bestemte typer af sociale relationer på arbejdspladsen eller idealisme i forhold til at hjælpe andre eller samfundet.

<sup>30</sup> Thomas Højrup: *Det glemte folk* (1983).

Den enkelte respondent i surveyen befinder sig et sted imellem ekstremerne på hver skala, så der er ikke tale om et "enten-eller", men om forskellige grader af f.eks. karriereorientering. De to skalaer er blevet til på baggrund af en faktoranalyse. Faktoranalysen leder efter mønstre i den måde, som respondenterne har indplaceret sig på de forskellige præferencevariabler og reducerer dem til – i dette tilfælde to skalaer – der dækker over en gruppe af præferencer.

Tabellen nedenfor viser, hvilke præferencer der ligger til grund for beskrivelsen af de forskellige "arketyper". Beskrivelserne af arketyperne er resultat af den statistiske analyse og ikke et spørgsmål om fortolkning. Det er derimod navngivningen af skalaerne og deres to ekstremer.

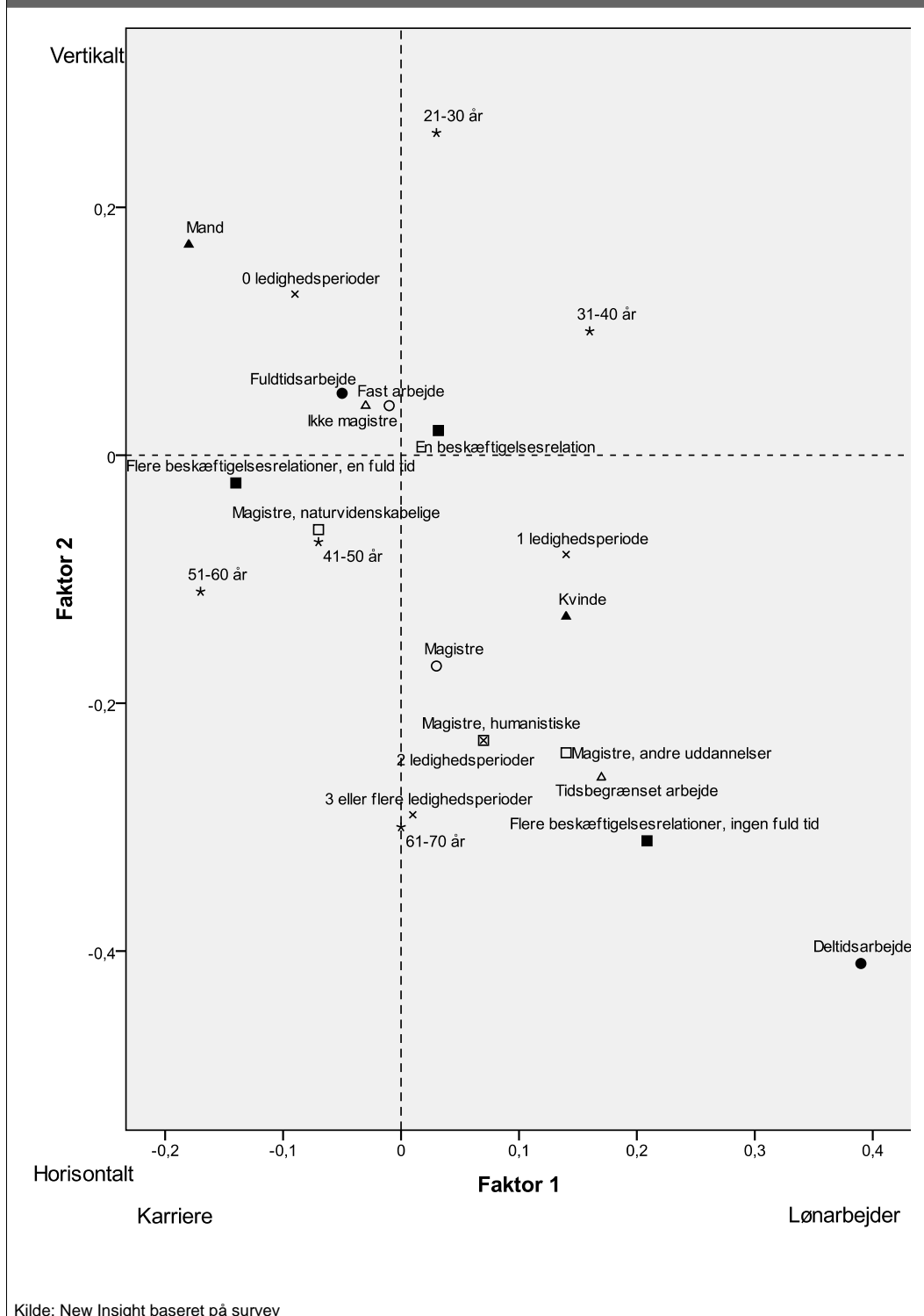
<b>Tabel 6.11: Skalaer og tilknyttede præferencer i prioriteret rækkefølge</b>	
<b>Skala 1: Livsform</b>	
<b>Lønarbejdsorienteret</b>	<b>Karriereorienteret</b>
<ul style="list-style-type: none"> <li>• Ikke for lang arbejdstid</li> <li>• Lang ferie og/eller barsel</li> <li>• Kort transporttid</li> <li>• Ikke for meget arbejdspress</li> </ul>	<ul style="list-style-type: none"> <li>• Ledelsesansvar</li> <li>• Personlige udviklingsmuligheder</li> <li>• Relevant fagligt indhold</li> <li>• Status</li> </ul>
<b>Skala 2: Udviklingsideal</b>	
<b>Vertikal udvikling</b>	<b>Horisontal udvikling</b>
<ul style="list-style-type: none"> <li>• Høj løn</li> <li>• Muligheder for advancement</li> <li>• Ledelsesansvar</li> <li>• Status</li> </ul>	<ul style="list-style-type: none"> <li>• Relevant fagligt indhold</li> <li>• Godt socialt miljø</li> <li>• At kunne hjælpe andre</li> </ul>
Kilde: New Insight, faktoranalyse på baggrund af survey.	

Figuren nedenfor viser, hvordan de forskellige demografiske grupper og uddannelseskategorier fordeler sig på de to skalaer. Hver markering i figuren viser den enkelte gruppes gennemsnitlige placering på de to skalaer. De stiplede linjer angiver gennemsnittet på hver af de to skalaer (de er konstrueret, så gennemsnittet er 0).

Analysen viser, at der er en klar modstilling mellem det at være karriereorienteret og have et vertikalt udviklingsideal (øverste venstre hjørne) på den ene side og være lønarbejdsorienteret med et horisontalt udviklingsideal på den anden side (nederste højre hjørne).

Mænd, øvrige AC'ere, fuldtidsansatte og personer, der ikke har oplevet ledighed, er i gennemsnit mere karriereorienterede og har et mere vertikalt udviklingsideal.

Figur 6.2: Faktoranalyse



### 6.5.1 Alder og køn

Ser man på forskellige aldersgrupper, er der en stor spredning i forhold til ønsker for et job. Det er interessant, at de yngste aldersgrupper (21-30 og 31-40 år) både ønsker fordelene ved at være lønarbejder (ferie, kortere arbejdstid, ikke for meget arbejdspress osv.) men samtidig også ønsker muligheder for advancement, ledelses-

ansvar og høj løn. Dette kan være en af årsagerne til, at generation Y (her de 21-30 årige) har fået påhæftet tillægsord som ”forkælet” og ”primadonna”, men kan selvfølgelig også være udtryk for, at de unge har store ambitioner. Det er interessant, at det også gælder for de 31-40 årige. Disse høje forventninger til, hvad arbejdsmarkedet kan levere for den enkelte kan være en barriere i tilfælde af ledighed i forhold til at sikre en fornøden branche- og arbejdsfunktionsmobilitet.

Omvendt viser figuren, at de 41-60 årige orienterer sig mere horisontalt og karriere-mæssigt og prioriterer faglig relevant beskæftigelse med mulighed for personlig udvikling.

Ser man på køn som baggrundsvariabel, er det tydeligt, at mænd i højere grad besidder en vertikal og karriereorienteret mentalitet, hvor de centrale aspekter bl.a. er mulighed for advancement, ledelsesansvar og høj løn, mens kvinder i højere grad ønsker lønarbejdervilkår som mulighed for ferie, kort arbejdstid og ikke for meget arbejdspress. Kvinderne besidder samtidig den horisontale orientering med fokus på faglighed og personlig udvikling.

### **6.5.2 Uddannelse**

---

Der er en tendens til, at magistre - i særlig grad humanister og magistre med ”andre uddannelser” - orienterer sig horisontalt og desuden er præget af en lønarbejderorientering, som omfatter mulighed for ferie/barsel, kortere arbejdstid og relativt lidt arbejdspress, samtidig med at man kan beskæftige sig med fagligt relevante emner og udvikle sig personligt.

De naturvidenskabelige magistre skiller sig ud ved at være mere karriereorienterede og vertikalt orienterede end de øvrige magisteruddannelser. Øvrige AC’ere er derimod kendetegnet ved at være mere vertikalt og karriereorienterede end samtlige magistergrupper. Analysen viser, at selvom de naturvidenskabelige magistre på mange andre områder minder mere om de øvrige AC’ere end om de resterende magistre, er der dog en væsentlig forskel i deres værdimæssige orientering, hvilket betyder, at magistrene som samlet gruppe har det til fælles, at de – i forhold til øvrige AC’ere - opererer med et mere horisontalt udviklingsideal. Magistrene lægger vægt på den personlige mening, som arbejdet giver i form af relevant fagligt indhold, sociale relationer, mulighed for at hjælpe andre etc.

### **6.5.3 Beskæftigelsessituation**

---

Akademikere i beskæftigelse med relativt typiske og stabile træk som fuldtidsarbejde og fastarbejde er i høj grad både karriereorienteret og vertikalt orienterede.

Omvendt er dem ansat i mere atypiske job med træk som tidsbegrænset arbejde og deltidsarbejde i høj grad præget af en horisontal orientering og en lønarbejdermentalitet.

### **6.5.4 Ledighed**

---

Der er en tendens til, at dem, der aldrig har været ledige, er mere vertikalt udviklingsorienterede og karriereorienterede end dem, der har været ledige. Faktisk er der en tendens til, at jo mere ledig man har været, des mere bevæger man sig i retning af at være horisontalt udviklingsorienteret og lønarbejderorienteret. Dvs. det virker som om, at man opgiver eller erstatter ambitionerne om at bevæge sig op i hierarkiet og i stedet prioriterer det faglige, selvudviklende og et job med trygge rammer og plads til ferie, barsel og relativt lidt arbejdspress.

Som en afsluttende bemærkning er det vigtigt at holde sig for øje, at der ikke kan gøres antagelser om kausaliteten mellem de værdimæssige orienteringer og adfærdsvariabler som f.eks. ledighed eller valg af uddannelse. Fordi værdier og præferencer er dynamiske størrelser, er det ikke til at afgøre, om en person vælger en bestemt uddannelsesretning, fordi vedkommende har en bestemt værdiorientering, eller om personen udvikler en bestemt værdi som resultat af at have taget en given uddannelse. Det samme gør sig gældende i forhold til ledighed, der både påvirkes af og påvirker personens værdier og præferencer.



## 7. Bilag

A: Arbejdsmarkedstilknytningen for de enkelte uddannelsesgrupper der indgår i den samlede gruppe af magistre.

Tabel 7.1: Arbejdsmarkedstilknytning for de enkelte uddannelsesgrupper									
Uddannelsesgruppe	Beskæftigede	-heraf beskæftigede under uddannelse	Arbejdsløse	Personer under uddannelse	Midlertidigt uden for arbejdsstyrken	Tilbagetrækning fra arbejdsmarkedet	Pensionister	Andre uden for arbejdsstyrken	Total
602500g Humanistiske og kunstneriske bach.	6.100	4.454	183	1.263	164	25	45	130	7.910
602584 Erhvervsprog kombineret	4.106	930	96	246	65	7	39	118	4.677
603500g Nat. bach	2.353	1.705	44	582	49		13	47	3.088
652000 Kandidat u.n.a.	240	20	21	7	29	10	46	62	415
652010 Pædagogik, faglig	1.370	45	26	1	16	57	51	11	1.532
652040 Pædagogisk, erhvervsrettede	563	23	3		3	3	3	3	578
652500 Humanistisk og teologisk u.n.a.	1.401	47	75	15	93	64	139	233	2.020
652502 Humanistisk pædagogik	437	25	23		10	4	5	4	483
652504 Teologi og religion	1.372	41	38	3	30	13	29	31	1.516
652506 Filosofi	448	38	47	1	20	6	3	23	548
652508 Historie	2.179	64	74		18	41	38	42	2.392
652510 Arkæologi	250	17	15		5	3	4	11	288
652512 Litteraturvidenskab	567	23	31	1	13	5	5	24	646
652514 Teatervidenskab	167	1	17		13	4	4	8	213
652516 Filmvidenskab	358	13	25	1	8	2	4	8	406
652518 Musikvidenskab	643	19	20	1	7	17	4	10	702
652520 Kunsthistorie	322	24	43	2	8	4	6	13	398
652525 Kulturformidling og turisme	411	21	28		5	1	1	9	455
652530 Massekommunikation	1.575	22	83	2	14	2	6	33	1.715
652535 Bibliotek	321	5	9	1	4		3	6	344
652540 Klassisk sprog	141	5	3		1	11	6	4	166
652542 Dansk-nordisk	3.215	84	112	4	51	78	73	70	3.603
652544 Engelsk	1.577	21	43	4	35	31	30	45	1.765
652546 Germansk i øvrigt	455	14	11	2	5	19	13	10	515
652548 Romansk	1.185	20	41	1	15	41	28	56	1.367
652550 Slavisk, østeuropa og balkanistik	222	4	16	1	6	7	5	11	268
652552g Orientalisk, asiatisk og øvrige sprog	216	14	15		5	3	6	11	256
652561 Erhvervsprog 1 sprog,	1.652	21	54	1	12	5	4	41	1.769

Tabel 7.1: Arbejdsmarkedstilknytning for de enkelte uddannelsesgrupper									
Uddannelsesgruppe	Beskæftigede	-heraf beskæftigede under uddannelse	Arbejdsløse	Personer under uddannelse	Midlertidigt uden for arbejdsstyrken	Tilbagetrækning fra arbejdsmarkedet	Pensionister	Andre uden for arbejdsstyrken	Total
cand.ling.merc.									
652566g Cand inter og konferencetolk	393	8	3	2	1	11	8	24	442
652571 Cand.negot.	421	3	6		5		1	8	441
652589 Sprogvidenskab	436	21	11	1	3	2	3	8	464
653000 Kunstneriske, bildende og museum	538	16	59	1	21	15	46	65	745
653005 Klassisk og rytmisk musik mv.	1.297	73	37	9	17	20	33	34	1.447
653500 Naturvidenskabelig u.n.a.	1.357	63	56	12	70	53	104	216	1.868
653510 Matematik	1.036	40	10	1	3	12	20	9	1.091
653520 Datalogi-IT	2.500	78	63	3	11	6	12	53	2.648
653525 Statistik	114	9						3	117
653530 Forsikringsvidenskab	227	3	1			1	3	5	237
653540g Fysik, astronomi og nano	645	96	8		6	11	8	16	694
653550 Kemi	1.176	211	33	2	18	13	12	19	1.273
653560 Geografi	1.331	43	42		12	8	9	24	1.426
653565 Geologi	576	27	12	1	8	6	2	9	614
653570 Geofysik	140	20	1		3	2	1	1	148
653580 Biologi	3.051	397	95	1	54	47	30	64	3.342
653585 Idræt	474	32	7		3	10	2	8	504
653982 Antropologi og kulturanalyse	638	56	44		16	10	4	31	743
655955g Gen- og biotek	351	3	2	1		6	4	1	365
659000g Sundhed u.n.a.	388	7	28	2	39	4	52	96	609
659010 Sundhedsvidenskab	303	46	7	2	2	2	1	10	327
659052 Biomekanik	184			1			2	4	191
702010g Hum, teo, pæd og kom ph.d.	774	7	24	1	10	10	4	16	839
703020 Musik	332	15	10	2	7	2	6	19	378
703500 Ph.d. Naturvidenskabelig u.n.a.	1.694	13	22		11	11	5	33	1.776

Kilde: New Insight baseret på udtræk fra Danmarks Statistik

Tabel 7.2: Arbejdsmarkedstilknytning for de enkelte uddannelsesgrupper i pct.									
Uddannelsesgruppe	Beskæftigede	-her af beskæftigede under uddannelse	Arbejdsløse	Personer under uddannelse	Midlertidigt uden for arbejdsstyrken	Tilbagetrækning fra arbejdsmarkedet	Pensionister	Andre uden for arbejdsstyrken	Total
602500g Humanistiske og kunstneriske bach.	77,1	56,3	2,3	16,0	2,1	0,3	0,6	1,6	100,0
602584 Erhvervsprog kombineret	87,8	19,9	2,1	5,3	1,4	0,1	0,8	2,5	100,0
603500g Nat. bach	76,2	55,2	1,4	18,8	1,6	0,0	0,4	1,5	100,0
652000 Kandidat u.n.a.	57,8	4,8	5,1	1,7	7,0	2,4	11,1	14,9	100,0
652010 Pædagogik, faglig	89,4	2,9	1,7	0,1	1,0	3,7	3,3	0,7	100,0
652040 Pædagogisk, erhvervsrettede	97,4	4,0	0,5	0,0	0,5	0,5	0,5	0,5	100,0
652500 Humanistisk og teologisk u.n.a.	69,4	2,3	3,7	0,7	4,6	3,2	6,9	11,5	100,0
652502 Humanistisk pædagogik	90,5	5,2	4,8	0,0	2,1	0,8	1,0	0,8	100,0
652504 Teologi og religion	90,5	2,7	2,5	0,2	2,0	0,9	1,9	2,0	100,0
652506 Filosofi	81,8	6,9	8,6	0,2	3,6	1,1	0,5	4,2	100,0
652508 Historie	91,1	2,7	3,1	0,0	0,8	1,7	1,6	1,8	100,0
652510 Arkæologi	86,8	5,9	5,2	0,0	1,7	1,0	1,4	3,8	100,0
652512 Litteraturvidenskab	87,8	3,6	4,8	0,2	2,0	0,8	0,8	3,7	100,0
652514 Teatervidenskab	78,4	0,5	8,0	0,0	6,1	1,9	1,9	3,8	100,0
652516 Filmvidenskab	88,2	3,2	6,2	0,2	2,0	0,5	1,0	2,0	100,0
652518 Musikvidenskab	91,6	2,7	2,8	0,1	1,0	2,4	0,6	1,4	100,0
652520 Kunsthistorie	80,9	6,0	10,8	0,5	2,0	1,0	1,5	3,3	100,0
652525 Kulturformidling og turisme	90,3	4,6	6,2	0,0	1,1	0,2	0,2	2,0	100,0
652530 Massekommunikation	91,8	1,3	4,8	0,1	0,8	0,1	0,3	1,9	100,0
652535 Bibliotek	93,3	1,5	2,6	0,3	1,2	0,0	0,9	1,7	100,0
652540 Klassisk sprog	84,9	3,0	1,8	0,0	0,6	6,6	3,6	2,4	100,0
652542 Dansk-nordisk	89,2	2,3	3,1	0,1	1,4	2,2	2,0	1,9	100,0
652544 Engelsk	89,3	1,2	2,4	0,2	2,0	1,8	1,7	2,5	100,0
652546 Germansk i øvrigt	88,3	2,7	2,1	0,4	1,0	3,7	2,5	1,9	100,0
652548 Romansk	86,7	1,5	3,0	0,1	1,1	3,0	2,0	4,1	100,0
652550 Slavisk, østeuropa og balkanistik	82,8	1,5	6,0	0,4	2,2	2,6	1,9	4,1	100,0
652552g Orientalisk, asiatisk og øvrige sprog	84,4	5,5	5,9	0,0	2,0	1,2	2,3	4,3	100,0
652561 Erhvervsprog 1	93,4	1,2	3,1	0,1	0,7	0,3	0,2	2,3	100,0

Tabel 7.2: Arbejdsmarkedstilknytning for de enkelte uddannelsesgrupper i pct.									
Uddannelsesgruppe	Beskæftigede	-her af beskæftigede under uddannelse	Arbejdsløse	Personer under uddannelse	Midlertidigt uden for arbejdsstyrken	Tilbagetrækning fra arbejdsmarkedet	Pensionister	Andre uden for arbejdsstyrken	Total
sprog, cand.ling.merc.									
652566gCand inter og konferencetolk	88,9	1,8	0,7	0,5	0,2	2,5	1,8	5,4	100,0
652571 Cand.negot.	95,5	0,7	1,4	0,0	1,1	0,0	0,2	1,8	100,0
652589 Sprogvidenskab	94,0	4,5	2,4	0,2	0,6	0,4	0,6	1,7	100,0
653000gKunstneriske, bildende og museum	72,2	2,1	7,9	0,1	2,8	2,0	6,2	8,7	100,0
653005gKlassisk og rytmisk musik mv.	89,6	5,0	2,6	0,6	1,2	1,4	2,3	2,3	100,0
653500gNaturvidenskabelig u.n.a.	72,6	3,4	3,0	0,6	3,7	2,8	5,6	11,6	100,0
653510 Matematik	95,0	3,7	0,9	0,1	0,3	1,1	1,8	0,8	100,0
653520 Datalogi-IT	94,4	2,9	2,4	0,1	0,4	0,2	0,5	2,0	100,0
653525 Statistik	97,4	7,7	0,0	0,0	0,0	0,0	0,0	2,6	100,0
653530 Forsikringsvidenskab	95,8	1,3	0,4	0,0	0,0	0,4	1,3	2,1	100,0
653540gFysik, astronomi og nano	92,9	13,8	1,2	0,0	0,9	1,6	1,2	2,3	100,0
653550 Kemi	92,4	16,6	2,6	0,2	1,4	1,0	0,9	1,5	100,0
653560 Geografi	93,3	3,0	2,9	0,0	0,8	0,6	0,6	1,7	100,0
653565 Geologi	93,8	4,4	2,0	0,2	1,3	1,0	0,3	1,5	100,0
653570 Geofysik	94,6	13,5	0,7	0,0	2,0	1,4	0,7	0,7	100,0
653580 Biologi	91,3	11,9	2,8	0,0	1,6	1,4	0,9	1,9	100,0
653585 Idræt	94,0	6,3	1,4	0,0	0,6	2,0	0,4	1,6	100,0
653982 Antropologi og kulturanalyse	85,9	7,5	5,9	0,0	2,2	1,3	0,5	4,2	100,0
655955gGen- og biotek	96,2	0,8	0,5	0,3	0,0	1,6	1,1	0,3	100,0
659000gSundhed u.n.a.	63,7	1,1	4,6	0,3	6,4	0,7	8,5	15,8	100,0
659010 Sundhedsvidenskab	92,7	14,1	2,1	0,6	0,6	0,6	0,3	3,1	100,0
659052 Biomekanik	96,3	0,0	0,0	0,5	0,0	0,0	1,0	2,1	100,0
702010gHum, teo, pæd og kom ph.d.	92,3	0,8	2,9	0,1	1,2	1,2	0,5	1,9	100,0
703020 Musik	87,8	4,0	2,6	0,5	1,9	0,5	1,6	5,0	100,0
703500 Ph.d. Naturvidenskabelig u.n.a.	95,4	0,7	1,2	0,0	0,6	0,6	0,3	1,9	100,0

Kilde: New Insight baseret på udtræk fra Danmarks Statistik



## Bilag B: Dynamik

Tabel 7.3: Bevægelser fra 2006 og 2007 for magistre (kandidater og ph.d.)								
Status 2006 ↓	Status 2007:							
	Beskæftiget	Ledige	Udd. søgende	Midlertidigt uden for arbejdsmarkedet	Tilbage-trækning	Pensionist	Andre uden for arbejdsmarkedet	I alt
Beskæftiget	37.352	585	24	197	203	131	277	38.769
Ledig	1.066	337	6	161	36	5	85	1.696
Udd. Søgende	48	6	42	6	0	3	11	116
Midlertidigt ufa	351	99	2	189	2	39	77	759
Tilbage-trækning	32	0	0	0	440	168	4	644
Pensionister	30	0	0	1	2	784	9	826
Andre ufa.	420	70	12	96	6	46	941	1.591
I alt	39.299	1.097	86	650	689	1.176	1.404	44.401

Kilde: Særkørsel fra Danmarks Statistik. Kun personer der indgår i populationen i begge år er med.

Tabel 7.4: Branchetilørsforhold for magistre der fra 2006 til 2007 er kommet i beskæftigelse, fordelt på deres status i 2006.							
Branche 2007 ↓	Status i 2006:						
	Arbejdsløse	Udd. søgende	Midlertidigt uden for arbejdsmarkedet	Tilbage-trækning	Pension	Andre uden for arbejdsmarkedet	Alle
Landbrug, industri og byggeanlæg	88	3	28	1	2	22	144
Handel, hotel, rest og transport	82	3	34	3	4	43	169
Post, tele, finansiering samt udlejning	58	2	22	2	0	16	100
Forretningsservice	262	7	76	1	1	88	435
Offentlig service	101	3	22	1	1	24	152
Undervisning	224	16	76	16	12	78	422
Sundhedsvæsen	56	2	25	1	0	16	100
Sociale institutioner	60	8	28	1	1	33	131
Foreninger mv.	130	3	40	5	4	49	231
Uoplyst	5	1	3	1	5	51	66
I alt	1066	48	354	32	30	420	1950

Kilde: Særkørsel fra Danmarks Statistik.

Tabel 7.5: Bevægelser mellem brancher for beskæftigede fra 2006 til 2007												
Sta- tus 2006 ↓	Status 2007:											
	Land- brug, indu- stri, byg- ge- anlæg	Han- del, hotel, rest og trans- port	Post, tele, finan- siering mv.	Forret- nings- ser- vice	Offent- lig ser- vice	Under- vis- ning	Sund- heds- væsen	So- ciale insti- tutio- ner	For- enin- ger mv.	Uop- lyst	Ikke i job mv.	I alt
Land- brug, indu- stri og byg- ge- anlæg	2.742	57	15	227	27	48	8	7	35	3	69	3.238
Han- del, hotel, rest og trans- port	69	1654	28	164	32	41	12	13	37	2	111	2.163
Post, tele, finan- siering samt udlej- ning	29	30	1.781	144	21	31	7	10	19	1	65	2.138
Forret- nings- ser- vice	181	156	139	6.572	167	181	61	40	138	8	233	7.876
Of- fentlig ser- vice	16	24	66	103	1.604	68	57	49	53	3	84	2.127
Under- vis- ning	85	50	28	258	96	11.188	93	66	150	21	475	12.510
Sund- heds- væsen	15	8	11	81	332	84	1.692	43	53	2	101	2.422
So- ciale insti- tutio- ner	15	16	15	42	46	84	54	950	40	2	91	1.355
For- enin- ger mv.	49	36	25	117	101	150	47	32	4.008	15	164	4.744
Uop- lyst	4	2	0	9	1	12	2	6	10	126	24	196

Kilde: Særkørsel fra Danmarks Statistik.

**Tabel 7.6: Beskæftigede magistre (kandidater og ph.d.) i region Hovedstaden og Sjælland, skift af arbejdsfunktion fra 2006 til 2007 (kun lønmodtagere), antal**

Status 2006 ↓	Status 2007								
	Ledelse	Højeste niveau	Mellemste niveau	Grundniveau	Andet arbejde	Militært	Ikke beskæftiget	Ikke i Disco	I alt
Ledelse	995	154	20	8	21	0	26	17	1.241
Højeste niveau	218	22.566	571	257	426	5	803	459	25.305
Mellemste niveau	55	707	2.915	75	95	0	88	83	4.018
Grundniveau	16	370	193	1.497	86	0	135	66	2.363
Andet arbejde	44	384	153	126	1.906	0	179	122	2.914
Militært	0	6	3	0	2	31	1	1	44

Kilde: Særkørsel fra Danmarks Statistik.

**Tabel 7.7: Beskæftigede magistre og øvrige AC'ere i region Hovedstaden og Sjælland, fordelt på brancher, 2007, pct. og antal**

	Magistre - bachelorer	Magistre - øvrige	Magistre - samlet	Øvrige AC'ere - bachelorer	Øvrige AC'ere - øvrige	Øvrige AC'ere samlet
Landbrug, gartneri og skovbrug	0,4	0,2	0,2	0,7	0,4	0,4
Fiskeri	0,0	0,0	0,0	0,0	0,0	0,0
Råstofudvinding	0,1	0,2	0,2	0,1	0,1	0,1
Føde-, drikke-, tobaksvareindustri	0,7	0,2	0,3	1,0	0,6	0,6
Tekstil- og læderindustri	0,1	0,0	0,0	0,1	0,0	0,0
Træ-, papir- og grafisk industri	4,8	2,4	2,6	2,4	0,8	0,9
Kemisk industri og plastindustri	4,4	4,3	4,3	2,5	5,1	4,9
Sten-, ler- og glasindustri	0,2	0,0	0,1	0,2	0,1	0,1
Jern- og metalindustri	3,5	1,1	1,4	2,6	2,6	2,6
Møbelindustri og anden industri	0,3	0,1	0,1	0,4	0,1	0,1
Energi- og vandforsyning	0,3	0,3	0,3	0,4	0,6	0,6
Bygge og anlæg	0,7	0,3	0,4	1,2	0,8	0,8
Autohandel, service og tankstationer	0,5	0,1	0,2	1,0	0,1	0,2
Engroshandel undtagen med biler	7,8	2,5	3,1	11,2	4,3	4,8
Detailhandel og rep. undt. biler	2,7	1,0	1,2	3,2	1,2	1,4
Hoteller og restauranter	1,4	0,5	0,6	1,6	0,3	0,4
Transport	4,4	1,5	1,8	3,9	1,8	2,0
Post og tele	1,6	1,1	1,1	3,3	1,6	1,8
Finansiering og forsikring	6,2	3,9	4,2	11,9	6,4	6,9
Udlejning og ejendomsformidling	1,3	0,7	0,8	2,8	1,5	1,6
Forretningsservice	22,0	21,3	21,4	28,7	28,1	28,1
Offentlig administration	5,1	6,6	6,5	5,5	15,9	15,1
Undervisning	11,7	28,6	26,7	5,1	6,2	6,1
Sundhedsvæsen	3,3	7,1	6,7	1,3	14,2	13,2
Sociale institutioner	5,4	3,4	3,6	2,7	1,9	2,0
Foreninger, kultur og renovation	10,6	11,9	11,7	5,8	4,7	4,8
Uoplyst aktivitet	0,3	0,6	0,6	0,5	0,5	0,5
I alt	100,0	100,0	100,0	100,0	100,0	100,0
Antal	43.486	12.559	56.045	16.664	88.274	104.938

Kilde: Særkørsel fra Danmarks Statistik. Tabellen omfatter ikke beskæftigede under uddannelse.

## Ledighed

Tabel 7.8: Magistre berørt af ledighed i perioden 1. kvartal 2008 til 2. kvartal 2009 opdelt på uddannelsesretning (pct.)							
Uddannelsesretning	1. kvartal 2008	2. kvartal 2008	3. kvartal 2008	4. kvartal 2008	1. kvartal 2009	2. kvartal 2009	Magistre i MA med denne uddannelse (N)
dansk	10,7	10,4	11,1	9,2	10,0	10,0	2.108
engelsk	8,3	7,3	7,8	6,3	7,5	7,9	1.174
filmvidenskab	23,1	20,8	20,3	21,7	19,3	19,8	212
filosofi	21,6	16,9	16,7	14,5	15,0	14,8	366
teologi	15,7	17,6	13,7	11,8	13,7	17,6	51
fransk	10,8	8,7	8,8	6,2	7,2	8,7	566
religionssociologi	17,1	18,6	17,1	17,1	15,7	15,7	70
nygræsk	22,2	22,2	11,1	11,1	11,1	11,1	9
historie	10,1	10,0	9,9	9,8	10,3	9,9	1.528
italiensk	14,9	12,9	14,9	8,9	11,9	12,9	101
kl. arkæologi	28,3	18,3	13,3	16,7	20,0	18,3	60
kristendoms-kundskab	12,2	10,8	12,8	8,8	11,5	12,2	148
kunsthistorie	19,9	17,8	20,8	19,7	21,3	20,2	366
midald. arkæologi	0,0	10,0	5,0	0,0	10,0	10,0	20
musik	13,4	11,0	13,4	8,5	9,3	10,5	507
psykologi	13,8	10,9	11,7	10,5	14,6	13,0	247
pædagogik	12,9	12,1	11,8	11,8	10,9	8,8	340
religionshistorie	19,2	17,9	20,5	17,9	20,5	17,9	78
japansk	10,6	8,5	6,4	10,6	12,8	6,4	47
russisk	14,7	12,7	11,8	9,8	10,8	12,7	102
spansk	7,0	5,1	7,0	7,8	6,6	8,9	257
tysk	9,3	7,5	9,0	5,5	7,0	6,4	345
etnologi	14,6	13,1	13,9	13,1	13,1	10,2	137
litteraturvidenskab	15,9	13,7	16,1	12,9	14,4	13,1	473
idehistorie	18,3	12,7	18,3	12,7	15,5	14,1	71
kinesisk	6,3	4,2	4,2	2,1	6,3	4,2	48
folkemindevidenskab	0,0	0,0	0,0	0,0	0,0	0,0	4
eskimologi	11,8	11,8	5,9	11,8	17,6	23,5	17
portugisisk	15,4	7,7	15,4	7,7	7,7	15,4	13
forhistorisk arkæologi	9,6	8,2	8,9	10,3	10,3	10,3	146
klassiske fag	13,7	13,7	12,2	5,3	4,6	5,3	131
nærorientalsk sprog og kultur	19,0	9,5	9,5	14,3	14,3	11,9	42
mediekundskab	9,8	8,0	8,0	8,1	10,4	10,3	1.183
mellemøst sprog og kultur	17,5	17,5	15,9	22,2	23,8	30,2	63
fjernøst, østeuropæisk	25,0	31,3	31,3	25,0	31,3	25,0	16
østeuropæiske sprog og kultur	18,2	14,5	14,5	10,9	10,9	16,4	55
andre sprog	0,0	0,0	0,0	8,3	8,3	8,3	12
sprogvidenskab	7,4	5,8	8,7	7,4	8,7	7,1	312
øvrige æstetiske fag	20,0	18,6	19,7	17,9	18,6	18,6	694
andet hum.	10,9	8,2	13,6	12,7	12,7	13,6	110
biologi	8,1	7,0	6,9	5,9	6,7	6,2	2.799
idræt	5,7	3,9	4,7	3,4	4,9	4,9	386
biokemi	7,4	6,4	8,0	6,5	6,4	5,8	675

kemi	3,3	3,3	4,0	4,5	4,0	4,5	717
fysik	2,3	2,5	2,7	1,9	2,3	3,2	525
matematik	1,9	2,1	3,0	2,3	2,3	2,8	429
geodæsi	0,0	0,0	0,0	0,0	0,0	0,0	3
geografi	6,9	5,2	5,4	4,6	4,9	5,0	864
geologi	5,2	4,2	3,3	3,0	4,2	3,7	599
statistik	0,0	0,0	1,3	1,3	1,3	0,0	78
datalogi	3,5	2,5	2,8	2,5	2,0	2,5	395
aktuar	0,0	0,0	0,0	0,0	0,0	0,0	2
astronomi	1,9	3,7	5,6	3,7	0,0	3,7	54
anden naturvi- denskab	4,8	4,8	6,5	4,8	6,5	4,8	62
samfundsfag	4,3	4,9	6,7	4,9	4,0	4,6	328
internationale udviklingsstudier	17,8	13,3	18,9	15,6	16,7	14,4	90
sociologi	18,9	10,8	16,2	8,1	13,5	5,4	37
kultursociologi	14,2	9,4	8,7	7,1	7,1	6,3	127
etnografi	14,2	11,1	15,2	15,0	15,7	14,4	521
pæd-psyk	33,3	29,6	18,5	14,8	11,1	11,1	27
pæd-pæd	13,3	9,6	7,2	7,2	10,8	9,6	83
erhvervsprog	6,8	8,2	6,8	4,1	4,1	5,5	73
erhvervsøko- nomi	37,5	37,5	25,0	12,5	12,5	12,5	8
Uddannelse uoplyst	9,9	9,0	10,0	8,6	9,9	11,1	4.529
I alt	10,0	8,8	9,5	8,3	9,1	9,3	25.648

Kilde: New Insight på baggrund af DREAM-databasen og særudtræk

## Udslusningseffekter opdelt på redskaber

Tabel 7.9: Udslusningseffekter målt efter afsluttet aktivering – privat løntilskud					
Privat løntilskud	1 uge efter	5 uger efter	13 uger efter	26 uger efter	
<b>Magistre</b>					
Ledig	16,9	16,9	15,5	12,7	
SU	0,0	0,0	0,0	0,0	
Selvforsørgende	63,4	63,4	63,4	66,2	
Sygdom	1,4	1,4	2,8	2,8	
Stadig aktiveret	18,3	18,3	18,3	18,3	
Andet	0,0	0,0	0,0	0,0	
I alt (N)	71	71	71	71	
<b>Øvrige AC'ere</b>					
Ledig	13,6	13,6	15,9	18,2	
SU	0,0	0,0	0,0	0,0	
Selvforsørgende	70,5	72,7	68,9	67,4	
Sygdom	3,8	0,8	2,3	1,5	
Stadig aktiveret	12,1	12,1	12,1	12,1	
Andet	0,0	0,8	0,8	0,8	
I alt (N)	132	132	132	132	

Kilde: New Insight på baggrund af DREAM

Tabel 7.10: Udslusningseffekter målt efter afsluttet aktivering – offentligt løntilskud					
Offentligt løntilskud	1 uge efter	5 uger efter	13 uger efter	26 uger efter	
<b>Magistre</b>					
Ledig	22,2	20,8	24,3	20,8	
SU	1,0	1,0	0,5	0,5	
Selvforsørgende	51,5	54,5	50,5	52,5	
Sygdom	3,5	1,0	1,5	1,5	
Stadig aktiveret	17,8	17,8	17,8	17,8	
Andet	4,0	5,0	5,4	6,9	

<b>Tabel 7.10: Udslusningseffekter målt efter afsluttet aktivering – offentligt løntilskud</b>				
<b>Offentligt løntilskud</b>	<b>1 uge efter</b>	<b>5 uger efter</b>	<b>13 uger efter</b>	<b>26 uger efter</b>
I alt (N)	202	202	202	202
<b>Øvrige AC'ere</b>				
Ledig	24,4	24,4	25,4	21,8
SU	0,5	0,5	0,5	0,5
Selvforsørgende	51,8	51,3	50,3	52,8
Sygdom	4,7	3,1	2,6	3,6
Stadig aktiveret	14,0	14,0	14,0	14,0
Andet	4,7	6,7	7,3	7,3
I alt (N)	193	193	193	193

Kilde: New Insight på baggrund af DREAM

<b>Tabel 7.11: Udslusningseffekter målt efter afsluttet aktivering – virksomhedspraktik</b>				
<b>Virksomhedspraktik</b>	<b>1 uge efter</b>	<b>5 uger efter</b>	<b>13 uger efter</b>	<b>26 uger efter</b>
<b>Magistre</b>				
Ledig	76,8	61,9	48,8	34,5
SU	1,2	1,2	3,0	1,8
Selvforsørgende	16,7	29,8	39,3	54,2
Sygdom	2,4	1,8	2,4	0,6
Stadig aktiveret	1,2	1,2	1,2	1,2
Andet	1,8	4,2	5,4	7,7
I alt (N)	168	168	168	168
<b>Øvrige AC'ere</b>				
Ledig	78,1	68,1	49,8	33,0
SU	0,0	0,4	0,4	1,1
Selvforsørgende	19,0	28,3	41,2	50,5
Sygdom	1,4	0,7	2,2	3,6
Stadig aktiveret	1,1	1,1	1,1	1,1
Andet	0,4	1,4	5,4	10,8
I alt (N)	279	279	279	279

Kilde: New Insight på baggrund af DREAM

<b>Tabel 7.12: Udslusningseffekter målt efter afsluttet aktivering – korte vejlednings- og afklaringsforløb</b>				
<b>Korte vejlednings- og afklaringsforløb</b>	<b>1 uge efter</b>	<b>5 uger efter</b>	<b>13 uger efter</b>	<b>26 uger efter</b>
<b>Magistre</b>				
Ledig	78,8	68,3	50,0	33,2
SU	0,0	0,0	0,0	0,5
Selvforsørgende	15,9	24,5	41,3	55,3
Sygdom	3,4	4,3	3,4	3,4
Stadig aktiveret	0,5	0,5	0,5	0,5
Andet	1,4	2,4	4,8	7,2
I alt (N)	208	208	208	208
<b>Øvrige AC'ere</b>				
Ledig	71,5	58,7	39,1	27,1
SU	0,4	0,4	0,7	0,7
Selvforsørgende	22,2	32,9	50,5	60,9
Sygdom	2,5	3,3	3,3	3,5
Stadig aktiveret	0,9	0,9	0,9	0,9
Andet	2,5	3,8	5,5	6,9
I alt (N)	550	550	550	550

Kilde: New Insight på baggrund af DREAM

<b>Tabel 7.13: Udslusningseffekter målt efter afsluttet aktivering – uddannelse</b>				
<b>Uddannelse</b>	<b>1 uge efter</b>	<b>5 uger efter</b>	<b>13 uger efter</b>	<b>26 uger efter</b>
<b>Magistre</b>				
Ledig	71,2	59,8	43,6	33,3
SU	0,2	0,3	0,5	0,8
Selvforsørgende	23,7	34,0	48,1	55,1
Sygdom	2,3	2,8	2,8	4,1
Stadig aktiveret	2,1	2,1	2,1	2,1
Andet	0,5	1,1	2,9	4,6
I alt (N)	615	615	615	615
<b>Øvrige AC'ere</b>				
Ledig	67,4	57,4	43,7	33,3
SU	0,2	0,2	0,5	0,7
Selvforsørgende	27,7	36,1	48,0	55,3
Sygdom	3,0	4,0	4,1	5,1
Stadig aktiveret	1,1	1,1	1,1	1,1
Andet	0,6	1,2	2,6	4,5
I alt (N)	962	962	962	962
Kilde: New Insight på baggrund af DREAM				

Andet dækker bl.a. over:

- Efterløn
- Børnepasningsorlov og barsel
- SVU (indikerer at de er i efteruddannelse og dermed også i beskæftigelse)
- Kontanthjælp med eller uden aktivering
- Voksenlærling
- Fraflyttet landet

<b>Tabel 7.14: Ledighedsomfang det seneste år (3. kvartal 2008 – 2. kvartal 2009)</b>				
<b>Andele i pct.</b>				
<b>Uger på dagpenge det seneste år</b>	<b>Magistre med min. 26 uger på supplerende dagpenge i 2006 og under 5 ugers fuld ledighed i samme periode</b>		<b>Magistre med min. 26 ugers fuld ledighed i 2006</b>	
	<b>Fuld ledighed</b>	<b>Supplerende dagpenge</b>	<b>Fuld ledighed</b>	<b>Supplerende dagpenge</b>
0 uger	78,1	82,2	68,0	76,4
1-5 uger	3,7	9,1	5,4	17,8
6-10 uger	4,0	3,0	4,9	23,6
11-20 uger	4,4	3,7	6,7	1,9
21-29 uger	3,7	1,7	4,7	0,8
31-39 uger	3,4	0,3	4,2	0,3
40-52 uger	2,7	0,0	6,0	0,0
<b>Alle (N)</b>	<b>297</b>	<b>297</b>	<b>2.578</b>	<b>2.578</b>
Kilde: New Insight baseret på udtræk fra DREAM-databasen				

## Job- og ansættelsesforhold

**Tabel 7.15: Kendetegn ved søgte job**

Forhold	Ledige magistre	Ledige øvrige AC'ere
Høj løn	0	23,8
Personlige udviklingsmuligheder	51,2	38,1
Ikke for lang arbejdstid	15,2	19,0
Fast arbejdstid	27,3	14,3
Kort transporttid	27,3	14,3
Muligheder for advancement	15,2	23,8
Forudsigelige arbejdsopgaver	12,1	9,5
Relevant fagligt indhold	54,5	61,9
Akademisk miljø på arbejdspladsen	27,3	38,1
At kunne gøre noget godt for samfundet	30,3	42,9
At kunne hjælpe andre (fx kunder, borgere mv.)	36,4	28,6
Godt socialt miljø	33,3	19,0
Høj grad af tryghed i ansættelsen	12,1	23,8
Ret til efteruddannelse	6,1	14,3
Lang ferie og/eller barsel	3,0	4,8
Status	3,0	0
Ikke for meget arbejdspress	6,0	0
Ledelsesansvar	9,1	14,3

Kilde: New Insight baseret på survey

**Tabel 7.16: Omfang af atypiskhed i ansættelsen**

Procent	0 atypiske forhold	1 atypisk forhold	2 atypiske forhold	3 atypiske forhold	Total
Magister	61,4	34,0	2,8	1,9	100,0
- humanistiske	57,7	35,7	3,9	2,7	100,0
- naturvidenskabelige	72,7	25,9	0,6	0,8	100,0
- andre/ved ikke	70,7	24,8	3,0	1,5	100,0
Øvrige AC'ere	73,5	22,5	2,5	1,5	100,0

Kilde: New Insight baseret på surveys

**Tabel 7.17: Forhold der er vigtige**

Faktoranalyse uden fastsat antal faktorer	Faktor 1	Faktor 2
Høj løn	0,162	0,670
Personlige udviklingsmuligheder	-0,126	0,191
Ikke for lang arbejdstid	0,773	-0,073
Fast arbejdstid	0,010	0,208
Kort transporttid	0,537	0,041
Muligheder for advancement	-0,066	0,652
Forudsigelige arbejdsopgaver	-0,012	-0,012
Relevant fagligt indhold	-0,118	-0,243
Akademisk miljø på arbejdspladsen	-0,025	0,170
At kunne gøre noget godt for samfundet	0,064	0,125
At kunne hjælpe andre (fx kunder, borgere el. brugere)	0,033	-0,135
Godt socialt miljø	0,211	-0,173
Høj grad af tryghed i ansættelsen	0,153	0,053
Ret til efteruddannelse	0,090	-0,006
Lang ferie og/eller barsel	0,654	0,031
Status	-0,041	0,252
Ikke for meget arbejdspress	0,460	-0,146
Ledelsesansvar	-0,276	0,567
Ingen af ovenstående	-0,205	-0,212

Kilde: New Insight A/S

